



Outils de présentation de ventes

ADDCALC/2000

MANUEL DE L'UTILISATEUR DU LOGICIEL Pour Windows (32-Bit)

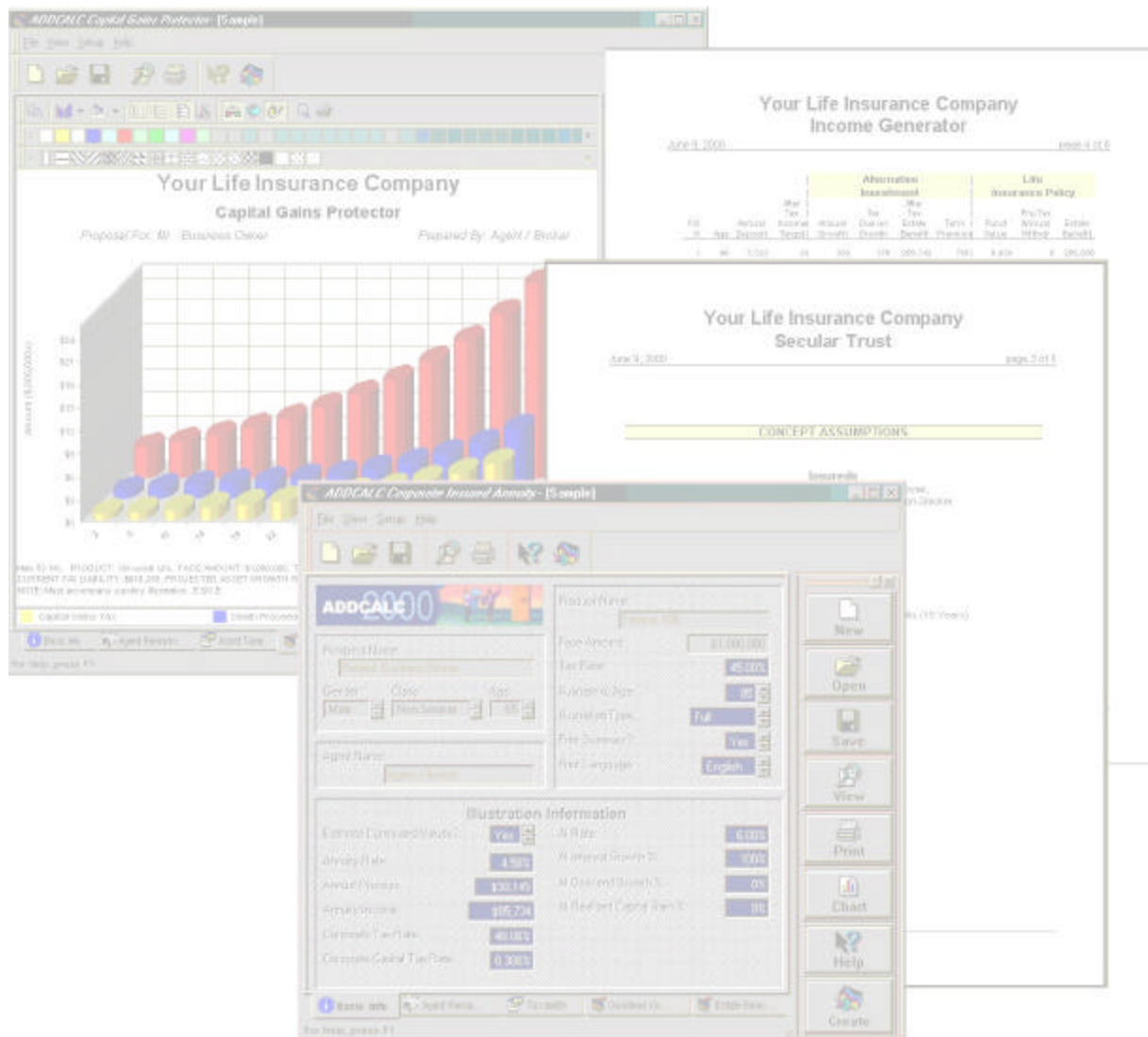


TABLE DES MATIÈRES

SECTION 1:	INTRODUCTION	1
Partie A:	<i>Qui devrait utiliser ce programme?</i>	1
Partie B:	<i>Installation d' ADDCALC</i>	3
	Installation d' ADDCALC sur votre disque dur.....	3
	Désinstallation d' ADDCALC.....	6
SECTION 2:	UTILISATION D' ADDCALC	7
Partie A:	<i>Ouverture d' ADDCALC</i>	7
Partie B:	<i>Manipulation d' une fenêtre</i>	8
	Barres de défilement	9
Partie C:	<i>Manipulation d' un fichier</i>	10
	Opération de la boîte de dialogue OUVRIR ou ENREGISTRER.....	10
	Suppression de fichiers ou de dossiers.....	11
Partie D:	<i>Utilisation des barres d' outils</i>	12
Partie E:	<i>Fenêtres d' ADDCALC</i>	13
	La barre de menu principal.....	13
	La barre d' outils principale	17
	La fenêtre "Information de base" (Concept).....	18
	La fenêtre du document Remarques de l' agent	20
	Remarques de l' agent – Menus déroulants additionnels	21
	La barre d' outils "Remarques de l' agent".....	22
	La barre d' outils "Remarques de l' agent".....	23
	La fenêtre "Tableau"	24
	La fenêtre "Aperçu avant impression".....	26
Partie F:	<i>Les graphiques d' ADDCALC</i>	27
	La barre d' outils des graphiques d' ADDCALC.....	28
	Outil Copier	29
	Outil d' impression du graphique.....	29
	Outil de changement de type de graphique	29
	Outil de changement de couleur.....	29
	Outil pour alterner entre les vues en 3D et 2D	30
	Outil de rotation du graphique	30
	Outil de regroupement 3D.....	30
	Outil Zoom.....	30
	Outil pour montrer/cacher la légende des séries	30
	Outil grille verticale	31
	Outil grille horizontale.....	31
	Outil de modification du graphique.....	31
	Options des légendes	34
	Barre d' outils "schéma des couleurs".....	35
Partie G:	<i>Aide d' ADDCALC</i>	36
	Barre d' état.....	36
	Aide contextuelle.....	36
	Le menu "Aide".....	37
	Index de l' aide.....	37
	Aide pour les concepts.....	40
SECTION 3:	CONCEPTS	41
	Description des concepts	42

SECTION 4:	L'ÉDITEUR DE FICHIERS DE LIAISON.....	46
Partie A:	<i>Introduction</i>	46
Partie B:	<i>Les menus de l'éditeur de fichiers de liaison</i>	47
	Les menus déroulants de l'éditeur de fichiers de liaison.....	47
Partie C:	<i>La barre d'outils de l'éditeur de fichiers de liaison</i>	49
Partie D:	<i>Les écrans de l'éditeur de fichiers de liaison</i>	50
	Écran "Information de base".....	50
	Écran du ou des taux.....	52
	Écran de (ou des) assuré(s).....	54
	Écran des colonnes	55
	Retour à ADDCALC	58
SECTION 5:	INDEX.....	59
	LICENCE DE L'UTILISATEUR FINAL DE VORTEX BUSINESS SOFTWARE.....	62

TABLE DES ILLUSTRATIONS

FIGURE 1: CHOISISSEZ LA LANGUE D'INSTALLATION	4
FIGURE 2: L'ASSISTANT INSTALLSHIELD® VOUS GUIDERA POUR LE RESTE DE L'INSTALLATION	5
FIGURE 3: BOÎTE DE DIALOGUE NOUVEAU FICHIER D'ADDCALC	7
FIGURE 4: MENU "CONTRÔLE DE L'APPLICATION", BOUTONS ET POINTEURS DE LA SOURIS POUR LA MANIPULATION D'UNE FENÊTRE	8
FIGURE 5: BOÎTE DE DIALOGUE OUVRIR	10
FIGURE 6: BARRES D'OUTILS	12
FIGURE 7: MENUS DÉROULANTS DE LA BARRE DE MENU PRINCIPAL	13
FIGURE 8: LA FENÊTRE "INFORMATION DE BASE"	18
FIGURE 9: FENÊTRE DU DOCUMENT REMARQUES DE L'AGENT	20
FIGURE 10: MENUS DÉROULANTS ADDITIONNELS DANS REMARQUES DE L'AGENT	21
FIGURE 11: BARRE D'OUTILS "REMARQUES DE L'AGENT"	23
FIGURE 12: LISTE DÉROULANTE DE LA PALETTE DE COULEURS	23
FIGURE 13: LA FENÊTRE "TABLEAU"	24
FIGURE 14: ENREGISTREMENT D'UN TABLEAU – BOÎTE DE MESSAGE	25
FIGURE 15: ENREGISTREMENT D'UN TABLEAU – MESSAGE D'ERREUR	25
FIGURE 16: BARRE D'OUTILS "APERÇU AVANT IMPRESSION"	26
FIGURE 17: ÉCRAN "GRAPHIQUES D'ADDCALC"	28
FIGURE 18: LA BARRE D'OUTILS DES GRAPHIQUES D'ADDCALC	28
FIGURE 19: GALERIE DE TYPES DE GRAPHIQUES	29
FIGURE 20: BOÎTE DÉROULANTE "CHANGEMENT DE COULEUR"	29
FIGURE 21: DIMENSIONNER LA LÉGENDE	34
FIGURE 22: BARRE D'OUTIL DU SCHÉMA DES COULEURS	35
FIGURE 23: AIDE	36
FIGURE 24: LE MENU ET LA BARRE D'OUTILS DE L'AIDE	37
FIGURE 25: LES MENUS DE L'ÉDITEUR DE FICHIERS DE LIAISON	47
FIGURE 26: ÉCRAN D'INFORMATION DE BASE DE L'ÉDITEUR DE FICHIERS DE LIAISON	50
FIGURE 27: ÉCRAN DU OU DES TAUX DE L'ÉDITEUR DE FICHIERS DE LIAISON	52
FIGURE 28: ÉCRAN DU OU DES ASSURÉS DE L'ÉDITEUR DE FICHIERS DE LIAISON	54
FIGURE 29: ÉCRAN DES COLONNES DE L'ÉDITEUR DE FICHIERS DE LIAISON	55
FIGURE 30: UNE BOÎTE DE MESSAGE	58

TABLES

TABEAU 1: ACTIONS AU CLAVIER – MENUS DÉROULANTS DE LA BARRE DU MENU PRINCIPAL	14
TABEAU 2: MENUS DÉROULANTS DE LA BARRE DU MENU PRINCIPAL	16
TABEAU 3: ACTIONS AU CLAVIER – MENUS DÉROULANTS DANS REMARQUES DE L'AGENT	21
TABEAU 4: DESCRIPTION – MENUS DÉROULANTS "REMARQUES DE L'AGENT"	22
TABEAU 5: BARRE D'OUTILS DE LA FENÊTRE "APERÇU AVANT IMPRESSION"	26
TABEAU 6: MENU "AIDE"	38
TABEAU 7: MENUS DÉROULANTS DE LA BARRE DE MENU DE L'ÉDITEUR DE FICHIERS DE LIAISON	48
TABEAU 8: CHAMPS DE L'ÉDITEUR DE FICHIERS DE LIAISON POUR L'ÉCRAN D'INFORMATION DE BASE	51
TABEAU 9: CHAMPS DE L'ÉDITEUR DE FICHIERS DE LIAISON POUR L'ÉCRAN DU OU DES TAUX	52
TABEAU 10: CHAMPS DE L'ÉDITEUR DE FICHIERS DE LIAISON POUR L'ÉCRAN DES ASSURÉS	54
TABEAU 11: CHAMPS DE L'ÉDITEUR DE FICHIERS DE LIAISON POUR L'ÉCRAN DES COLONNES	57

Pour plus d'information sur les produits de Vortex, consultez notre site Web à l'adresse suivante:

www.vortexsoft.com

ADDCALC™ est une marque déposée de Vortex Business Software Corporation

SECTION 1: INTRODUCTION

PARTIE A: QUI DEVRAIT UTILISER CE PROGRAMME?

Une seule idée, si elle est juste, épargne du labeur d'une infinité d'expériences.

Jacques Maritain

Bienvenue dans ADDCALC de Vortex Business Software. Si vous voulez profiter du plus récent et du plus efficace programme de logiciel d'illustration de ventes par une présentation claire de vos idées à vos clients - tout en gardant ces idées au bout des doigts – ce programme est pour vous.

Ce livre vous présente ADDCALC et vous habilite à l'utiliser rapidement. Il vous montre comment réaliser les tâches les plus ordinaires, vous fournit des trucs et vous indique quelques-unes des nouvelles performances excitantes et amusantes d'ADDCALC.

ADDCALC vous permet de visualiser et d'imprimer des propositions efficaces, puissantes, personnalisées et les intègre à l'ensemble de graphiques d'ADDCALC

Avec ADDCALC, la production d'illustrations de ventes devient plus facile, plus efficace et plus puissante. Il est conçu pour des producteurs qui travaillent avant tout dans les marchés de l'assurance permanente. La plupart des concepts explorent les avantages fiscaux de l'assurance permanente, rendant ainsi les illustrations du plus haut intérêt pour les prospects dont le taux d'imposition est supérieur à la moyenne. ADDCALC couvre tous les principaux marchés, incluant la planification successorale, la planification de l'impôt, la planification de la retraite, l'assurance corporative, la maximisation de la pension au décès et les dons de charité. Le programme contient 28 concepts de vente spécifiques qui peuvent être présentés dans 46 illustrations différentes.

ADDCALC:

- ☞ fonctionne en lien avec votre logiciel d'illustration de produit;
- ☞ crée une illustration de ventes qui se présente avec votre logiciel d'illustration de produit;
- ☞ affiche et imprime le texte descriptif, l'information numérique en colonnes et, lorsque c'est applicable, les graphiques des concepts de ventes couvrant les marchés nouveaux et traditionnels des produits d'assurance.

Tous les concepts d'ADDCALC sont au bout de vos doigts sur l'écran de dialogue "Nouveau" (Nouveau concept). C'est le premier écran que vous voyez en ouvrant le programme ADDCALC. Vous pouvez sélectionner n'importe quel concept ou une illustration de l'exemple, le cas échéant, qui est incluse pour chaque concept. Si vous n'êtes pas certain du concept que vous voulez utiliser, cliquez seulement sur le bouton "Exemple". Plus besoin de lire des pages et des pages de texte pour déterminer quelles catégories doivent être remplies: vous pouvez maintenant visualiser une présentation complète, tirer des idées de l'écran du sommaire, sélectionner l'aide ou tout concept pour obtenir un aperçu, un profil du client, un plan financier ou la solution recommandée.

Avec ADDCALC vous pouvez charger n'importe quel des quatre derniers concepts utilisés antérieurement sans avoir à chercher desquels il s'agissait ou de vous en souvenir. Les noms de l'usager et de la compagnie peuvent être changés d'un seul clic d'un bouton. Vous pouvez changer les sections soulignées à l'intérieur d'une illustration en une couleur qui les mettra vraiment en évidence pour une présentation de l'illustration sur votre ordinateur et/ou une impression sur une imprimante en couleurs. Vous pouvez ajuster la police, le style et la taille de la police du texte de l'illustration. Vous pouvez ajouter vos remarques personnelles et/ou des images dans la section "Remarques de l'agent". Ces remarques sont entrées dans l'onglet "Remarques de l'agent" et peuvent être par la suite personnalisées en changeant les couleurs, l'alignement, les polices ou l'addition de puces.

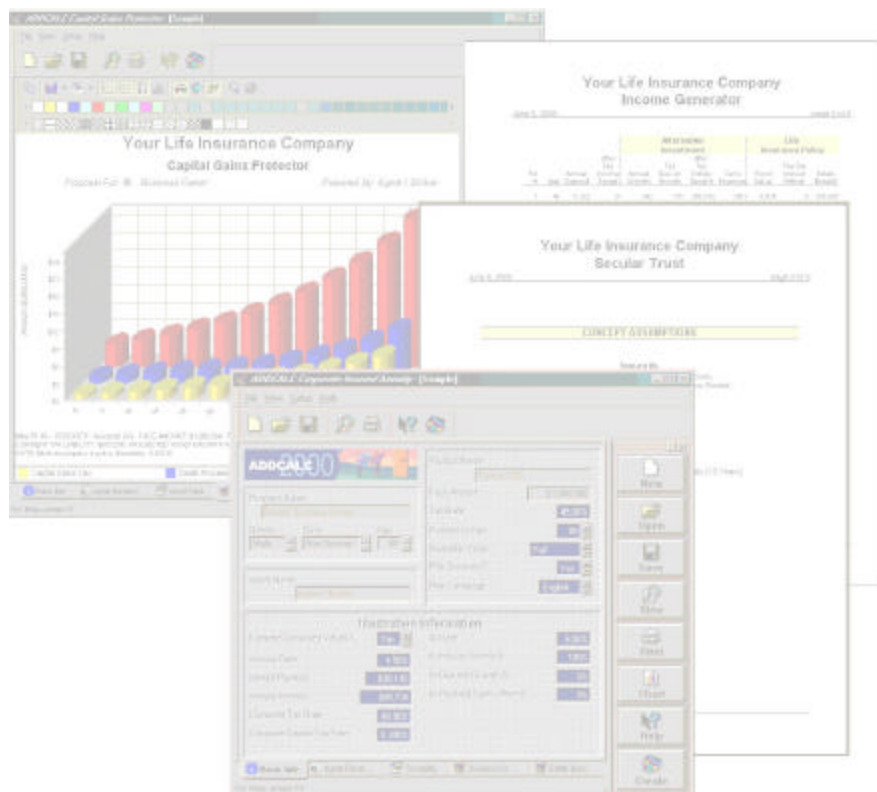
L'ensemble de graphiques d'ADDCALC peut être utilisé pour produire des graphiques personnalisés basés sur les concepts d'ADDCALC. L'ensemble de graphiques d'ADDCALC affichera un graphique pour la plupart des concepts. Avec ce programme, vous pouvez personnaliser le graphique (agrandir, changer, souligner des sections du graphique) sans crainte de nuire à la présentation. Vous pouvez sauvegarder vos graphiques personnalisés pour utilisation future. Les graphiques sont

vus de ADDCALC étiquettes et peuvent être imprimés dans la vue de paysage de dans l'étiquette. Vous pouvez aussi choisir inclure le graphique comme partie de l'illustration pour imprimer et voir des buts. Vous pouvez même copier le graphique et l'insérer dans une autre application du logiciel.

Le fichier "Aide" vous montre chaque concept, ce que fait chaque item dans ADDCALC et comment l'utiliser. Le fichier "Aide" contient une information détaillée sur chaque concept d'ADDCALC, incluant un aperçu, un profil du client, un plan financier, la recommandation suggérée et une description des colonnes. Vous pouvez ajouter une annotation à l'information de l'aide de chaque concept pour une référence ultérieure. Quand vous viennent de bonnes idées, vous pouvez les placer dans le fichier de l'aide accompagnant le concept et le rappeler au simple clic d'un bouton. Si vous utilisez fréquemment plusieurs concepts, vous pouvez placer un signet dans la section désirée du fichier "Aide" et il n'est jamais plus éloigné que d'un clic. Vous pouvez insérer des textes de d'autres programmes comme mémos ou prendre des textes dans ADDCALC et les coller dans les programmes de d'autres logiciels.

ADDCALC vous permet d'utiliser les programmes du logiciel d'illustration fourni par votre compagnie d'assurance pour produire des propositions personnalisées et convaincantes de présentation de ventes. ADDCALC fonctionne avec ce logiciel d'illustration en important et en faisant une projection de ses chiffres, le rendant ainsi accessible pour vous et votre prospect. ADDCALC va au-delà de comparaisons avec des CPG et vous habilite à sélectionner la croissance venant de l'intérêt, des dividendes, des gains en capital ou des gains en capital non réalisés dans n'importe quelle proportion. Le concept **"Maximisation d'un F.E.R.R. au décès"**, mis à jour, est incomparable comme outil de présentation dans un marché très important et en constante croissance.

Ajoutez à cela le fait que plusieurs concepts d'ADDCALC ont subi d'importantes révisions pour les rendre plus familiers et même plus efficaces comme outils de présentation de ventes, et vous disposez d'un ajout puissant à votre arsenal de présentation.



PARTIE B: INSTALLATION D' ADDCALC

L'installation d'ADDCALC pour Win32 s'effectue presque automatiquement. Un programme d'installation est fourni avec votre disquette ADDCALC pour Win32 à cette fin.

L'assistant InstallShield?? vous servira de guide pour commencer l'installation. Il vous demande de l'information et retrouve dans votre ordinateur des fichiers pour rassembler l'information requise à l'installation.

Le programme InstallShield ?? effectue le travail suivant

- ✍ il détermine la configuration de votre matériel et de votre logiciel, ainsi que l'espace disponible sur votre disque dur;
- ✍ il copie des programmes et des fichiers de données dans les dossiers appropriés.

Installation d'ADDCALC sur votre disque dur

Vous pouvez charger ADDCALC en suivant les étapes suivantes:

- 1) Démarrez Windows 95/98/NT.
- 2) Fermez toutes les autres applications déjà actives
- 3) Insérez la disquette 1 ou le CD dans le lecteur approprié.
- 4) Si vous installez ADDCALC depuis des disquettes, cliquez sur le bouton **Démarrer**, sélectionnez "**Exécuter**" et entrez **A:\setup**. Cliquez **OK**. Si vous l'installez depuis un CD, le CD devrait démarrer automatiquement l'installation. Sinon, cliquez sur le bouton **Démarrer**, sélectionnez "**Exécuter**" et entrez **X:\setup** (X étant la lettre du lecteur de votre lecteur de CD ROM). Cliquez **OK**.

À la fin de l'installation, le programme d'installation d'ADDCALC crée et ajoute le dossier de "Vortex Business Software".

L'icône suivante s'y retrouve.



Cette icône ouvre ADDCALC, qui vous donne accès à toutes les activités pour votre concept.

Le programme sera installé dans le répertoire **Par défaut**. Pour qu'ADDCALC continue d'opérer convenablement, il doit demeurer dans le répertoire **Par défaut**.

C:\Program Files\Vortex\ADDCALCpourWin32\v2000\“Répertoire de la Compagnie”

Vous avez l'option de sélectionner un lecteur différent si ADDCALC n'a pas été installé depuis une autre source.

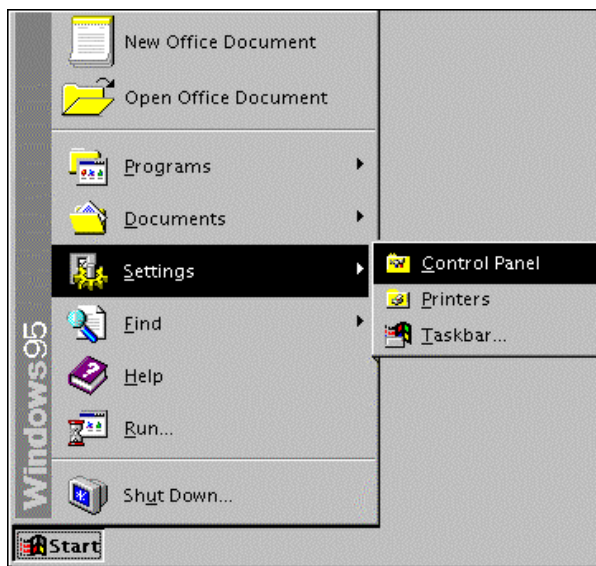


Figure 1: Choisissez la langue d'installation

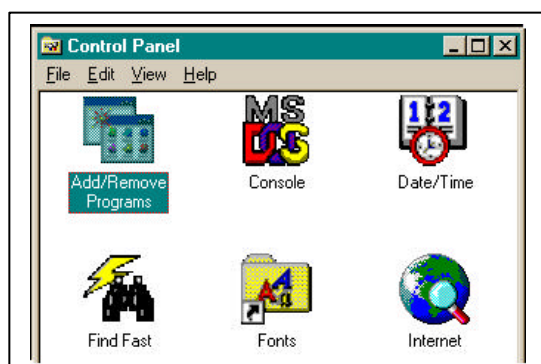


Désinstallation d'ADDCALC

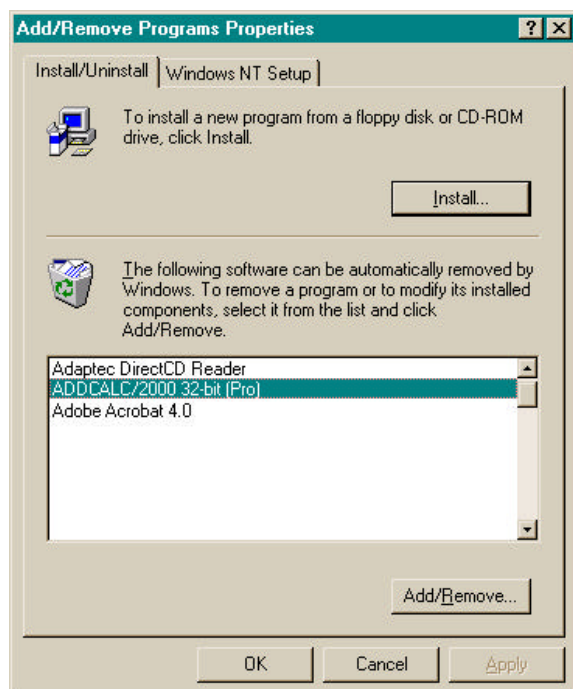
- 1) Cliquez **Démarrer**, placez-vous sur **Paramètres**, puis cliquez sur **Panneau de configuration**.



- 2) Double-cliquez sur **Ajout/Suppression de programmes**



- 3) Suivez les instructions sur votre écran.



Utiliser le programme Désinstaller

Quand ADDCALC est installé, le programme est affiché comme pouvant être automatiquement enlevé par le programme de désinstallation de Windows. En utilisant le programme de désinstallation, les points suivants sont enlevés:

- ✗ toutes les références à des fichiers utilisés par un programme dans la base de registres de Windows

- ✗ tous les fichiers exécutables

- ✗ les dossiers vides laissés par le programme

NOTE:

Le programme Désinstallation retient tous les raccourcis vers le programme que vous avez créés sur votre bureau.

Pour désinstaller le programme ADDCALC

1. Cliquez le bouton **Démarrer** de Windows, pointez **Paramètres** et cliquez sur le **Panneau de Configuration**.
2. Double-cliquez sur **Ajout/Suppression de programmes**. La boîte de dialogue **Ajout/Suppression de programmes** apparaît
3. Cliquez sur l'onglet **Installation/Désinstallation**
4. Depuis la liste des programmes, cliquez sur le programme approprié (**ADDCALC 32-bit**).
5. Cliquez **Ajout/Suppression**
6. Quand on vous demande de confirmer, cliquez **Oui**.

SECTION 2: UTILISATION D'ADDCALC

PARTIE A: OUVERTURE D'ADDCALC

ADDCALC est ouvert depuis le programme d'illustration de votre compagnie d'assurance. Normalement, le logiciel d'illustration affiche une option ADDCALC dans un de ses menus ou désigne une touche de fonction spécifique qui démarrera ADDCALC. Votre logiciel d'illustration transférera l'information liée à la proposition et exécutera en même temps le programme ADDCALC. Ceci amènera la boîte de dialogue Nouveau fichier d'ADDCALC (Figure 3) d'où vous pourrez sélectionner le concept que vous voulez illustrer. Si des exemples d'illustrations sont disponibles pour les concepts, le bouton Exemple sera accessible. S'il l'est, vous pouvez visualiser un exemple d'illustration pour le concept sélectionné.

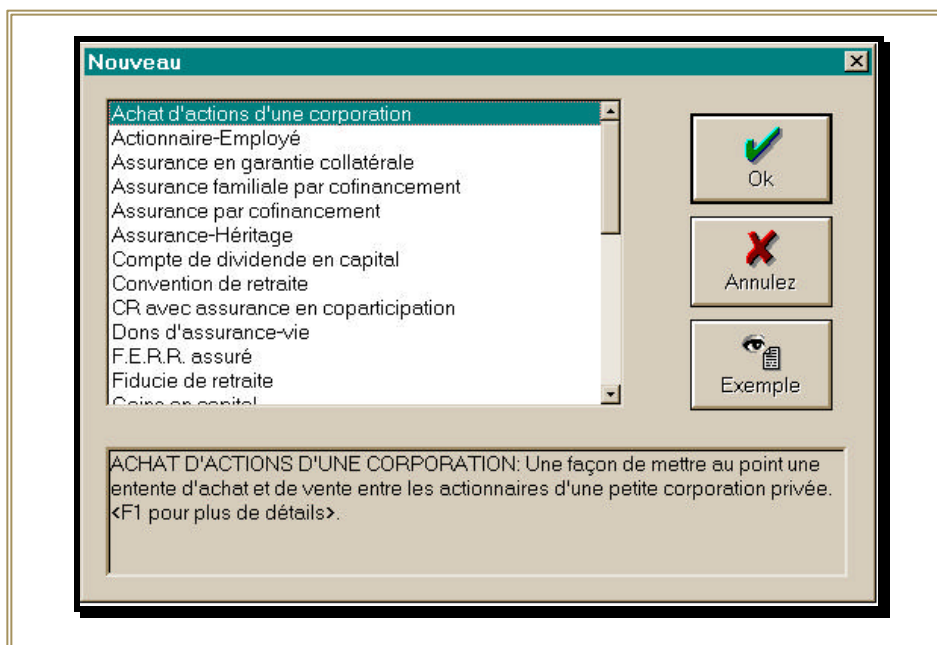


Figure 3: Boîte de dialogue Nouveau fichier d'ADDCALC



NOTE

Quelques commandes apparaissent en gris (non-accessibles) et ne peuvent être sélectionnées. Ces commandes sont disponibles (accessibles) en certaines situations seulement. Par exemple, la commande "Tableau" du menu n'est disponible (accessible) que si ce concept particulier a un tableau. Le bouton Exemple n'est pas accessible à moins que des exemples ne soient disponibles

PARTIE B: MANIPULATION D'UNE FENÊTRE

Les commandes Réduction, Agrandissement, Restaurer et Fermer sont accessibles par le menu "Contrôle de l'application" (Menu "Système") ou par les boutons logés sur le côté droit de la barre de titres d'ADDCALC.



Figure 4: Menu "Contrôle de l'application", boutons et pointeurs de la souris pour la manipulation d'une fenêtre

- 1) **Agrandir** la fenêtre d'ADDCALC – l'élargit pour remplir l'écran de votre ordinateur:
 - a) Double-cliquez sur la barre de titres d'ADDCALC ou
 - b) Cliquez sur le bouton **Agrandissement** dans la barre de titres d'ADDCALC ou
 - c) Sélectionnez **Agrandissement** dans le menu "Contrôle de l'application".
- 2) **Restaurer** une fenêtre maximisée pour revenir aux dimensions et à la localisation précédentes:
 - a) Double-cliquez sur la barre de titres d'ADDCALC ou
 - b) Cliquez sur le bouton **Restaurer** dans la barre de titres d'ADDCALC ou
 - c) Sélectionnez **Restaurer** dans le menu "Contrôle de l'application"
- 3) **Réduire** la fenêtre d'ADDCALC – la réduit à un bouton sur la barre des tâches de Windows.
 - a) Cliquez sur le bouton **Réduction** dans la barre de titres d'ADDCALC ou
 - b) Sélectionnez **Réduction** dans le menu "Contrôle de l'application"
 - c) Restaurez une fenêtre réduite en cliquant une fois avec le bouton gauche de la souris sur ce bouton de la barre des fonctions de Windows.
- 4) **Fermer** – pour fermer la fenêtre d'ADDCALC ou la boîte de dialogue active.
 - a) Cliquez sur le bouton **Fermeture** dans la barre de titres d'ADDCALC ou
 - b) Double-cliquez la boîte du menu "Contrôle de l'application" ou
 - c) Sélectionnez **Réduction** dans le menu "Contrôle de l'application" ou
 - d) Sélectionnez **Quitter** dans le menu "Fichier" (ADDCALC vous demande de sauvegarder les documents ayant des changements non-sauvegardés) ou
 - e) Utilisez la touche **ALT+F4** qui ferme ADDCALC ou la boîte de dialogue.
- 5) **Ajuster la taille** de la fenêtre d'ADDCALC: vous pouvez ajuster la taille de l'écran d'ADDCALC selon vos goûts.
 - a) Déplacer le pointeur de la souris jusqu'à n'importe quelle bordure - le pointeur de la souris deviendra une flèche à deux têtes. Pressez le bouton gauche de la souris et faites glisser la bordure jusqu'à la dimension désirée. Si vous réduisez la dimension de la fenêtre, des **barres de défilement** s'ajouteront et vous pourrez ainsi visualiser toute l'information.
 - b) Sélectionnez **Dimension** dans le menu "Contrôle de l'application" - une flèche à quatre têtes sera affichée et vous pourrez ajuster la taille de la fenêtre active avec les touches fléchées
 - i) Lorsque le pointeur devient une flèche à quatre têtes:
 - (1) Pressez une touche de DIRECTION (touche fléchée gauche, droite, en-haut ou en-bas) pour déplacer le pointeur jusqu'à la bordure que vous voulez ajuster.
 - (2) Pressez une touche de DIRECTION pour déplacer la bordure.
 - (3) Pressez **Entrée** quand la fenêtre a atteint la dimension voulue.
- 6) **Déplacer** la fenêtre d'ADDCALC
 - a) Cliquez sur la barre de titres et faites glisser la fenêtre jusqu'à sa nouvelle localisation sur l'écran de votre ordinateur ou

- b) Sélectionnez **Déplacement** dans le menu “Contrôle de l'application” - une flèche à quatre têtes sera affichée et vous pourrez changer la localisation de la fenêtre d'ADDCALC avec les touches de direction.
- i) Lorsque le pointeur devient une flèche à quatre têtes:
 - (1) Pressez une touche de DIRECTION (touche fléchée gauche, droite, en-haut ou en-bas) pour déplacer la fenêtre dans la direction voulue.
 - (2) Pressez une touche de DIRECTION pour déplacer la bordure.
 - (3) Pressez **Entrée** quand la fenêtre est localisée où vous le voulez.

**NOTE**

Le bouton /commande Restauration est disponible seulement quand la fenêtre est agrandie. Le bouton/commande Agrandissement est disponible seulement quand la fenêtre N'est PAS agrandie. Une fenêtre agrandie ne peut pas être ajustée ou déplacée – les commandes Dimension et Déplacement du menu Contrôle de l'application ne sont pas disponibles si vous agrandissez la fenêtre

Barres de défilement

Les barres ombragées sont affichées à la droite et au bas de la fenêtre du document. Les boîtes de défilement à l'intérieur des barres de défilement indiquent votre localisation verticale et horizontale dans le document. Vous pouvez utiliser la souris pour faire défiler d'autres parties du document. À cet effet, faites glisser la boîte ou cliquez sur les flèches dans la barre de défilement. Quand vous ouvrez d'abord la fenêtre “Aperçu avant impression”, les barres de défilement vont se déplacer entre les pages. Quand vous sélectionnez **Zoom avant**, les barres de défilement passent à une autre partie de la page visualisée.

PARTIE C: MANIPULATION D'UN FICHIER

Opération de la boîte de dialogue OUVRIR ou ENREGISTRER

Les boîtes de dialogue OUVRIR et ENREGISTRER fonctionnent toutes deux de façon identique. La figure 5 montre l'écran "OUVRIR".

- Utilisez la liste déroulante "**Regarder dans**" pour choisir un lecteur et un dossier.
- La liste déroulante "**Type de fichier**" affiche le type de fichier par défaut pour l'application active, mais vous pouvez sélectionner un autre type.
- Double-cliquez sur le fichier que vous voulez ouvrir/sauvegarder ou cliquez sur le fichier et sélectionnez le bouton **Ouvrir/Enregistrer**.

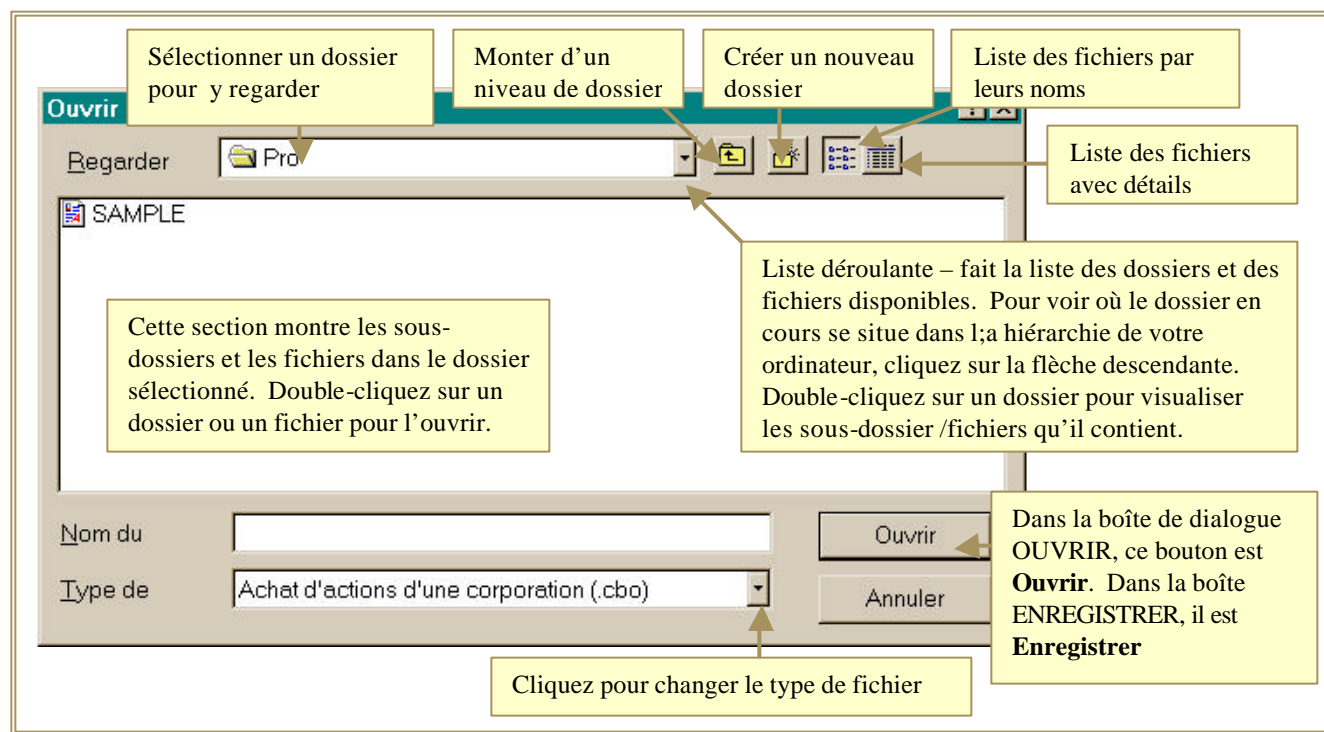


Figure 5: Boîte de dialogue OUVRIR

Enregistrer un nouveau document

Écrivez un nouveau nom de fichier pour enregistrer un document sous un nom différent. Pour faciliter la recherche de vos documents, vous pouvez utiliser des noms de fichiers longs et descriptifs. Le chemin complet du fichier, incluant la lettre du lecteur, le nom du serveur, le chemin du dossier et le nom du fichier peut contenir jusqu'à 255 caractères. Les noms de fichiers ne peuvent inclure aucun des caractères suivants: barre oblique avant (/), barre oblique arrière (\), signe "plus grand que" (>), signe "plus petit que" (<), astérisque (*), point d'interrogation (?), guillemets ("), barre verticale (|), deux points (:), point-virgule (;). Le nom d'un fichier peut avoir une extension allant jusqu'à trois caractères.



NOTE

Le "nom du fichier" est cette portion de l'étiquette du fichier qui apparaît avant le point. Le nom du fichier peut être changé pour vous aider à localiser vos documents. L'"extension" est cette portion de l'étiquette d'un fichier qui apparaît après le point (nom du fichier.extension).

*Chaque type de concept d'ADDCALC a sa propre extension de nom de fichier, tel que montré à la page 38 ("Concepts"). Ces extensions **ne** doivent **pas** être altérées, de sorte qu'ADDCALC puisse reconnaître les fichiers quand vous voulez les ouvrir à nouveau.*

Suppression de fichiers ou de dossiers

Pour supprimer un fichier ou un dossier dont vous n'avez plus besoin, pressez le bouton **Ouvrir** dans la barre d'outils d'ADDCALC. Dans la fenêtre **Nom du fichier**, insérez *.* et pressez **Entrée**. Toute la liste des fichiers d'ADDCALC sera affichée. Si vous connaissez les trois lettres d'extension du fichier, insérez *.(Extension). Sélectionnez l'icône du fichier ou du dossier que vous voulez supprimer et pressez la touche **Supprimer (Del)**. Vous pouvez aussi cliquer une icône avec le bouton de droite et cliquer **Supprimer** dans le menu qui apparaît. Vous aurez alors la fenêtre "Confirmation de la suppression du fichier" et on vous demandera: "Êtes-vous sûr(e) de vouloir envoyer (le nom du fichier avec son extension ou le nom du dossier) à la corbeille?" Choisissez **Oui** si vous voulez supprimer ou **Non** si vous voulez arrêter la suppression. Votre fichier ou dossier n'est pas encore nécessairement supprimé. La corbeille prévoit un filet de sécurité. Pour supprimer un fichier ou un dossier sans recours à la corbeille, tenez la touche **Majuscules (Shift)** baissée pendant que vous pressez la touche **Supprimer (Del)**. Le fichier ou dossier souligné sera alors supprimé de votre ordinateur.

PARTIE D: UTILISATION DES BARRES D'OUTILS

Les barres d'outils permettent un accès rapide avec la souris à des fonctions fréquemment utilisées. La plupart des boutons des barres d'outils correspondent à une commande de menu. Vous pouvez trouver ce que fait chaque bouton en laissant le pointeur de la souris sur le bouton; le nom du bouton sera affiché dans un carreau. La petite barre d'outils est affichée et logée par défaut le long du haut de la fenêtre d'application. Une version plus grande de la même barre d'outils est affichée et logée par défaut en bas du côté droit de la fenêtre d'application.

Barre d'outils attachée

C'est une barre d'outils qui est attachée à un côté de la fenêtre du programme. Vous pouvez fixer une barre d'outils en-dessous de la barre-titre du programme ou sur le côté droit ou gauche ou en bas de la fenêtre du programme. Quand vous faites glisser une barre d'outils sur le bord de la fenêtre du programme, la barre d'outils tombe en place sur la longueur du côté de la fenêtre du programme.

Barre d'outils flottante

C'est une barre d'outils qui n'est pas attachée au bord de la fenêtre du programme. Vous pouvez changer la forme d'une barre d'outils flottante.

Pour déplacer une barre d'outils

- 1) Cliquez la poignée de déplacement sur une barre d'outils fixe ou cliquez la barre-titre sur une barre d'outils flottante.
- 2) Faites glisser la barre d'outils jusqu'à une nouvelle localisation. Si vous faites glisser la barre d'outils jusqu'au bord de la fenêtre du programme, elle devient une barre d'outils attachée.

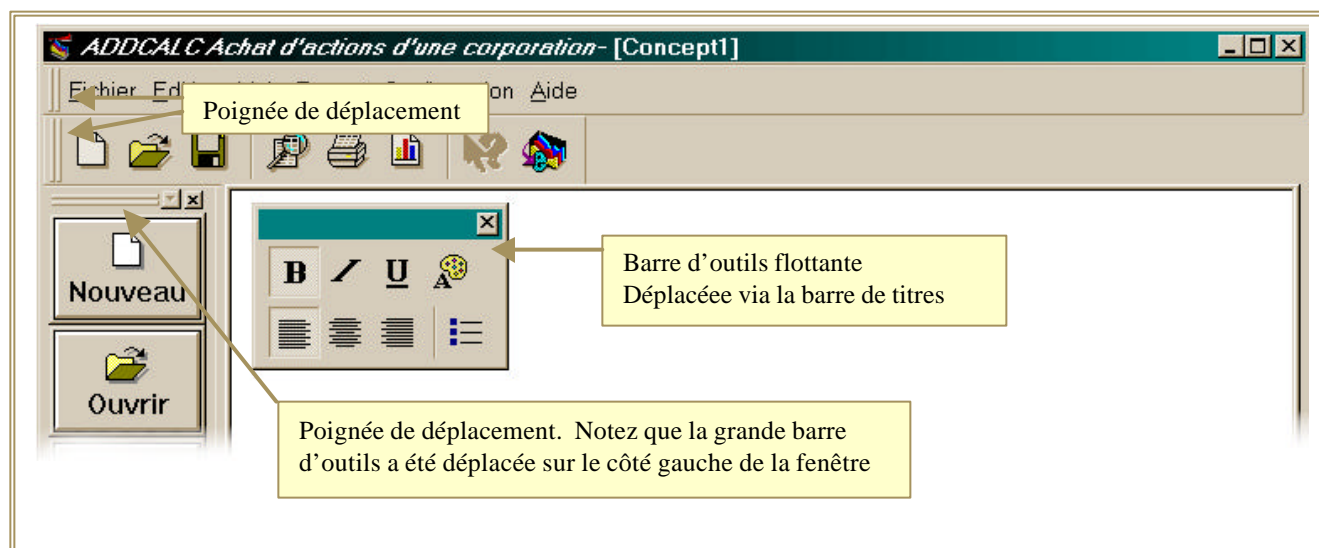


Figure 6: Barres d'outils

PARTIE E: FENÊTRES D'ADDCALC

La barre de menu principal

La barre de menu principal est disponible depuis toutes les fenêtres d'ADDCALC, à l'exception de la fenêtre "Graphique". Les quatre menus déroulants dans cette barre de menu sont Fichier, Affichage, Configuration et Aide. Once a drop down menu is in view, an alternative keyboard shortcut for all drop down menu items is to use the down arrow key (and the right pointing arrow key for Support Web side menu) to highlight your choice and then press the Enter key.

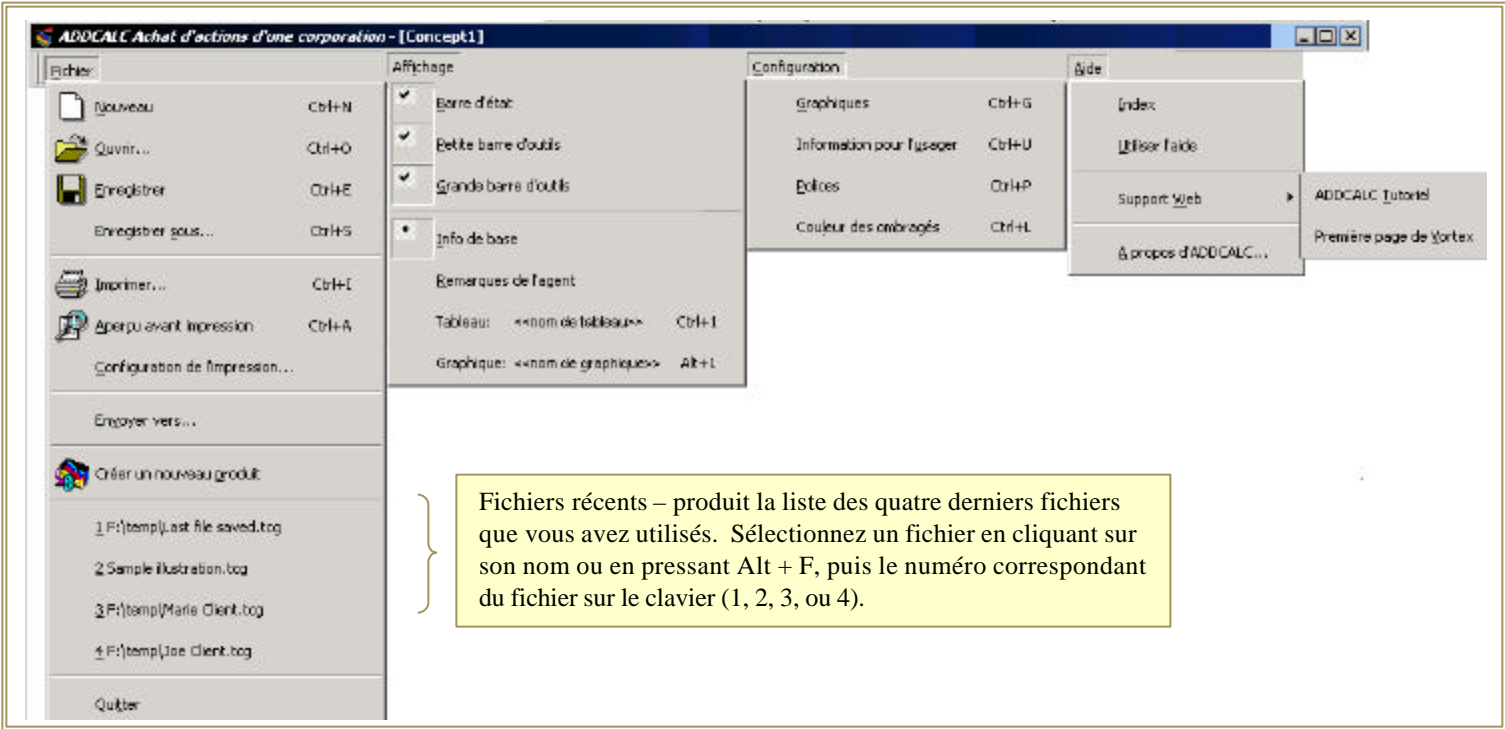


Figure 7: Menus déroulants de la barre de menu principal

ACTIONS AU CLAVIER BARRE DU MENU PRINCIPAL: MENUS DÉROULANTS			
DESCRIPTION	RACCOURCI AU CLAVIER	RACCOURCI ALTERNATIF AU CLAVIER	OUVRE
Menu Fichier Pressez Alt + F, puis pressez:			
N <u>ouveau</u>	n	Ctrl + N	Boîte de dialogue Nouveau
O <u>uvrir</u>	o	Ctrl + O	Boîte de dialogue Ouvrir
E <u>nregistrer</u>	e	Ctrl + E	Boîte de dialogue Enregistrer sous si cette illustration n'a pas été antérieurement enregistrée. Autrement, l'illustration en cours est enregistrée – pas besoin de boîte de dialogue.
E <u>nregistrer s</u> ous	s	Ctrl + S	Boîte de dialogue Enregistrer sous
I <u>mprimer</u>	i	Ctrl + I	Boîte de dialogue Imprimer
A <u>perçu</u> avant impression	a	Ctrl + A	Fenêtre Aperçu avant impression
C <u>onfiguration</u> de l'impression	r	--	Boîte de dialogue Configuration de l'imprimante
E <u>n</u> voyer vers ...	v	--	Envoie l'illustration (courrier électronique)
C <u>réer</u> un nouveau produit	p	--	Éditeur de fichiers de liaison ADDCALC
F <u>ichier</u> récent	<numéro>	--	Le fichier correspondant au numéro sélectionné
Q <u>uitter</u>	t	Alt + F4	Ferme ADDCALC
Menu Affichage Pressez Alt + I, puis pressez:			
B <u>ar</u> re d'état	b	--	Montre/cache la barre d'état (alternance)
P <u>et</u> ite barre d'outils	p	--	Montre/cache la petite barre d'outils (alternance)
G <u>rand</u> e barre d'outils	g	--	Montre/cache la grande barre d'outils (alternance)
I <u>n</u> fo de b <u>a</u> se	i	--	Fenêtre Information de base
R <u>e</u> marques de l'agent	r	--	Fenêtre Remarques de l'agent
T <u>a</u> bleau	--	Ctrl + (numéro)	Fenêtre Tableau (si elle s'applique)
G <u>ra</u> phiques	--	Alt + (numéro)	Fenêtre Graphique (si elle s'applique)
Menu Configuration Pressez Alt + S, puis pressez:			
G <u>ra</u> phiques	g	Ctrl+G	Boîte de dialogue Configuration des graphiques d'ADDCALC
I <u>n</u> formation pour l' <u>u</u> sager	u	Ctrl+U	Boîte de dialogue Informations sur l'utilisateur
P <u>o</u> lices	p	Ctrl+P	Boîte de dialogue Sélection de la police
C <u>o</u> leur de l'ombragés	l	Ctrl+L	Boîte de dialogue Couleur de l'ombragé des colonnes
Menu Aide Pressez Alt + H, puis pressez:			
I <u>n</u> dex	i	--	Fenêtre Index de l'aide d'ADDCALC
U <u>t</u> iliser de l'aide	u	--	Fenêtre Sujets de l'aide (Contenus, Index, Trouver)
S <u>u</u> pp <u>o</u> rt W <u>e</u> b	w	--	Sous-menu
ADDCALC T <u>u</u> toriel	wt	--	Tutoriel d'ADDCALC sur le site web de Vortex
P <u>r</u> emière page de V <u>o</u> rtex	wv	--	Site web de Vortex
À p <u>r</u> opos d'ADDCALC	a	--	Boîte d'information "À propos" de ADDCALC
Aide contextuelle pour un item sélectionné à l'écran	--	F1	Boîte d'aide contextuelle flottante

Tableau 1: Actions au clavier – Menus déroulants de la barre du menu principal

BARRE DU MENU PRINCIPAL: MENUS DÉROULANTS

Le menu Fichier est le menu déroulant le plus étendu

<u>N</u> ouveau	Pour créer une nouvelle illustration d'un concept
<u>O</u> uvrir	Pour ouvrir un document antérieurement enregistré. Cliquez sur cet item de menu pour afficher la boîte de dialogue Ouvrir, dans laquelle vous pouvez localiser et ouvrir le fichier désiré. Pour plus d'information, voyez : "Opération de la boîte de dialogue OUVRIER ou ENREGISTRER, page 10
<u>E</u> nregistrer	Enregistre l'illustration du concept en cours en utilisant le même nom de fichier. <i>Si vous n'avez pas enregistré cette illustration du concept antérieurement, vous avez l'opportunité d'insérer un nom de votre choix.</i> Pour plus d'information, voyez: "Opération de la boîte de dialogue OUVRIER ou ENREGISTRER", page 10
Enregistrer <u>s</u> ous	Enregistre l'illustration du concept en cours sous un nouveau nom de fichier spécifié que vous écrivez dans la boîte de dialogue. Dans ADDCALC, vous pouvez utiliser des noms de fichier longs et descriptifs. Le chemin complet du fichier, incluant la lettre du lecteur, le nom du serveur, le chemin du dossier et le nom du fichier peut contenir jusqu'à 255 caractères. Les noms de fichiers ne peuvent inclure aucun des caractères suivants: barre oblique avant (/), barre oblique arrière (\), signe "plus grand que" (>), signe "plus petit que" (<), astérisque (*), point d'interrogation (?), guillemets ("), barre verticale (), deux points (:), point-virgule (;). Le nom d'un fichier peut avoir une extension allant jusqu'à trois caractères.
<u>I</u> mprimer	Pour imprimer l'illustration du concept sélectionné
<u>A</u> perçu avant impression	Affiche l'illustration du concept en cours sur l'écran telle qu'elle apparaîtra une fois imprimée
<u>C</u> onfiguration de l'impression	Pour sélectionner l'imprimante avec ses propriétés, le format du papier et sa localisation
<u>E</u> nvoyer vers	Envoie l'illustration en cours comme attache à un courrier électronique
Créer un nouveau produit	VERSION PRO SEULEMENT. Ouvre l'éditeur de fichiers de liaison d'ADDCALC dans lequel vous pouvez créer un nouveau produit manuellement pour utilisation avec ADDCALC.
Fichier récent	Utilisez les numéros et les noms des fichiers listés au bas du menu Fichier pour ouvrir n'importe lequel des quatre derniers concepts de fichiers qui ont été chargés. Cette liste vous permet d'ouvrir rapidement des illustrations récemment utilisées en cliquant sur un nom de fichier dans le menu Fichier avec le bouton gauche de la souris ou en utilisant le clavier : faites Alt + F (ouvre le menu Fichier) et pressez la touche du numéro qui correspond au fichier que vous désirez.
<u>Q</u> uitter	Pour quitter (fermer) ADDCALC

Le menu Affichage est utilisé pour afficher ou cacher la barre d'état, la petite ou la grande barre d'outils

Le menu Affichage est aussi utilisé pour aller à la fenêtre Remarques de l'agent ou, quand cela s'applique, à un tableau associé.

<u>B</u> arre d'état	La barre au bas d'ADDCALC qui affiche l'information au sujet d'une commande ou d'un bouton de la barre d'outils, une opération en progrès ou la localisation du point d'insertion (voyez page 36 pour plus d'information).
<u>P</u> etite barre d'outils	Montre/cache la version abrégée de la barre d'outils principale (alternance) logée par défaut en haut de la fenêtre "Information de base".
<u>G</u> rande barre d'outils	Montre/cache la version complète de la barre d'outils principale (alternance) logée par défaut le long du côté droit de la fenêtre "Information de base".
<u>I</u> nformation de base	Affiche la fenêtre de l'information de base - affiche ou édite le contenu.
<u>R</u> emarques de l'agent	Affiche la fenêtre du document Remarques de l'agent - affiche ou édite le contenu.
<u>T</u> ableau	Affiche ou édite le tableau des données pour l'illustration du concept en cours, quand cela s'applique.
<u>G</u> raphiques	Affiche ou édite le graphique pour l'illustration du concept en cours, quand cela s'applique.

BARRE DU MENU PRINCIPAL: MENUS DÉROULANTS

Le menu Configuration est utilisé pour changer les configurations pour les applications graphiques, l'information sur l'utilisateur, les polices ou la couleur de l'ombragé des colonnes.

<u>G</u> raphiques	a) Imprimer le graphique en couleur: sélectionnez "Oui" ou "Non". b) Imprimer des graphiques avec l'illustration: sélectionnez "Oui" ou "Non".
Information pour l' <u>u</u> sager	c) Changer le nom de la compagnie d) Changer le nom de l'utilisateur e) Imprimer le logo de la compagnie avec l'illustration en cours (quand cela s'applique)
<u>P</u> olices:	Pour visualiser le menu Configuration de la police a) Police: produira la liste de toutes les polices chargées b) Style de la police: (Régulier, Italique, Souligné ou Italique souligné) c) Taille de la police: Vous pouvez sélectionner n'importe quelle taille entre 10 and 14 d) Fenêtre d'exemple: Un exemple de la police sélectionnée sera affiché e) Script: le script par défaut est le Western; selon la police sélectionnée vous pouvez changer certains scripts Western en Turkish NOTE: L'ajustement des polices depuis ce menu affecte tout le texte de l'illustration, incluant les remarques de l'agent. Si vous voulez changer la police de l'illustration par défaut, mais également une police différente pour les remarques de l'agent, veuillez ajuster le texte de l'illustration en premier.
Couleur de l'ombragés	L'information dans les colonnes est soulignée à tous les 5 ans dans l'illustration du concept en cours. Cette option vous permet de choisir la couleur de l'ombragé ou d'enlever cette option.

Le menu Aide vous offre un index des rubriques, des instructions pour l'utilisation de l'aide et de l'information sur votre version d'ADDCALC. Vous pouvez aussi visiter le site web de Vortex et le Tutoriel d'ADDCALC depuis ce menu.

<u>I</u> ndex	Information sur les barres d'outils, les menus, et des détails sur chaque concept d'ADDCALC.
<u>U</u> tiliser l'aide	Instructions sur l'utilisation de l'aide
Support <u>W</u> eb	Visualisez le site web de Vortex Business Software – sélectionnez le Tutoriel d'ADDCALC ou le site Vortex depuis le sous-menu affiché
<u>À</u> propos d'ADDCALC ...	Affiche le numéro de la version de cette application.

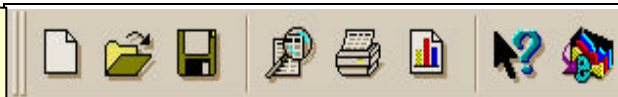
Tableau 2: Menus déroulants de la barre du menu principal

La barre d'outils principale

La barre d'outils principale est disponible depuis toutes les fenêtres d'ADDCALC à l'exception des graphiques, même si certains boutons peuvent ne pas être accessibles dans quelques fenêtres.

Les boutons de la barre d'outils principale

La version petite de la barre d'outils principale



La version grande de la barre d'outils principale

NOUVEAU: Ouvrir un nouveau document

OUVRIER: Ouvre un document déjà enregistré. ADDCALC affiche la boîte de dialogue **Ouvrir**, dans laquelle vous pouvez localiser et ouvrir le fichier désiré. Pour plus d'information, voyez "Opération de la boîte de dialogue OUVRIR ou ENREGISTRER", page 9. Vous pouvez aussi l'utiliser pour supprimer des fichiers que vous n'utilisez plus.

ENREGISTRER: Enregistre le document ou le modèle actif avec son nom courant, si vous n'avez pas nommé le document, ADDCALC affiche la boîte de dialogue **Enregistrer sous**. Pour plus d'information, voyez "Opération de la boîte de dialogue OUVRIR ou ENREGISTRER", page 9

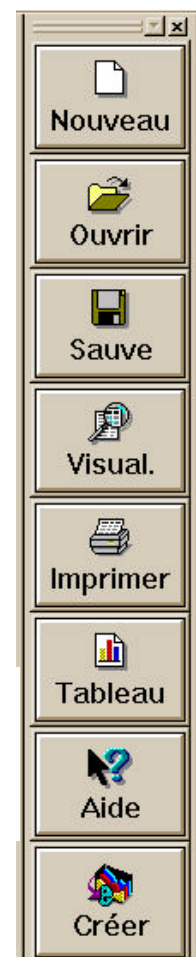
APERÇU AVANT IMPRESSION: Permet de visualiser l'illustration en cours. La sélection de ce bouton introduit la fenêtre "Aperçu avant impression". Elle peut être ajustée, agrandie ou restaurée. Il y a une barre d'outils en haut et des barres de défilement apparaissent au besoin, de sorte que vous pouvez visualiser les différentes pages. Cela permet de visualiser l'illustration du concept avant impression.

IMPRIMER: Imprime le document en cours

GRAPHIQUE: Permet de visualiser le(s) graphique(s) pour l'illustration en cours

AIDE: Aide contextuelle. Ceci est utilisé pour obtenir de l'aide sur certaines parties d'ADDCALC. Quand vous choisissez cette icône, le pointeur de la souris se change en une flèche et un point d'interrogation. Cliquez alors quelque part dans la fenêtre d'ADDCALC, comme sur une autre barre d'outils ou dans un champ. La rubrique d'aide sera montrée pour l'item sur lequel vous avez cliqué.

CRÉER: VERSION PRO SEULEMENT. Ouvre l'éditeur de fichiers de liaison d'ADDCALC dans lequel vous pouvez créer un nouveau produit manuellement pour l'utiliser avec ADDCALC.



La fenêtre “Information de base” (Concept)

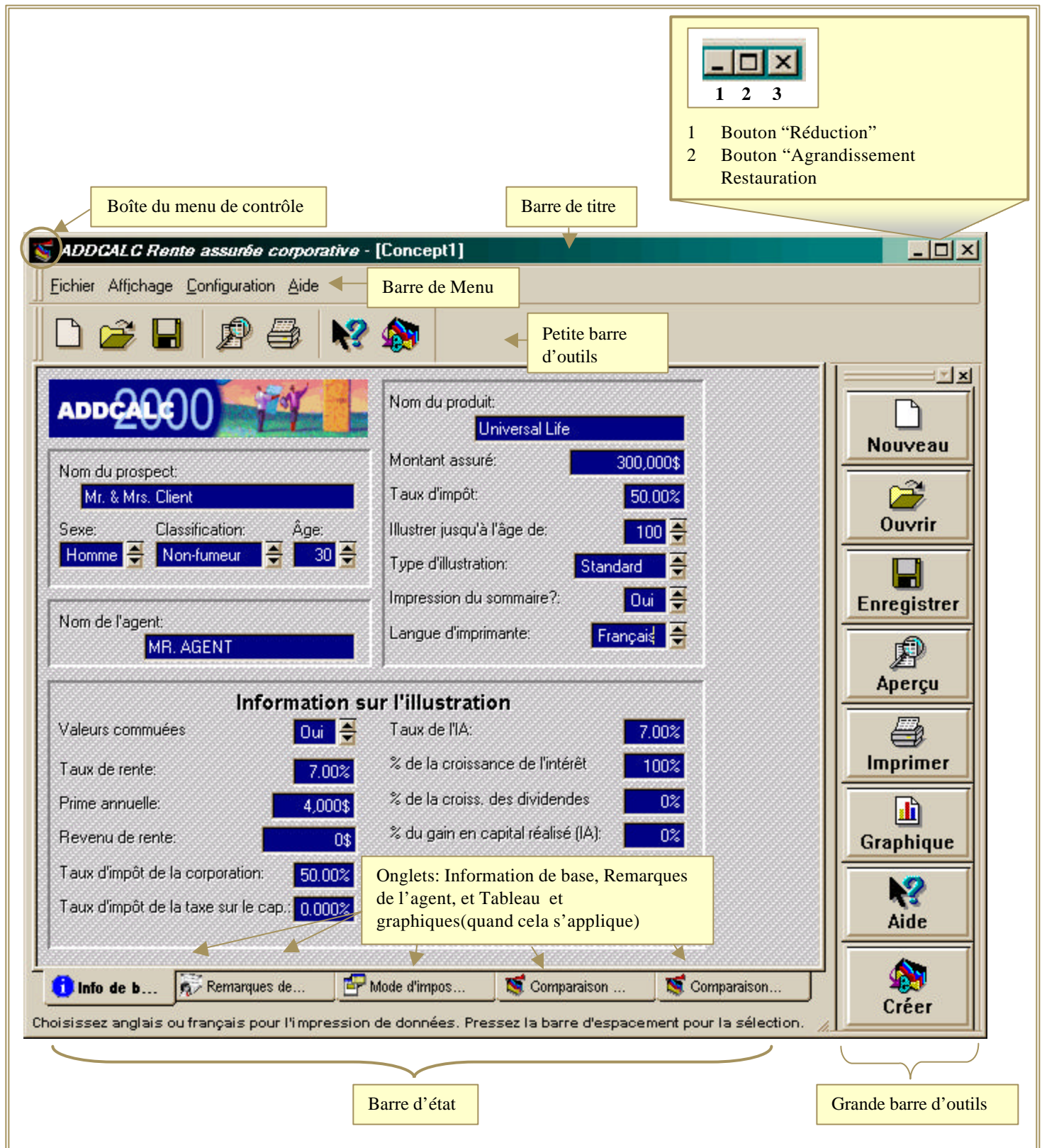


Figure 8: La fenêtre “Information de base”

Quand vous sélectionnez un concept dans la boîte de dialogue “Nouveau fichier” et cliquez sur **OK**, la fenêtre “Information de base” apparaît, comme dans la Figure 8.

Depuis la fenêtre Information de base vous pouvez

✍✍ Ajuster les chiffres dans les champs accessibles – les champs inaccessibles peuvent être ajustés depuis votre logiciel d'illustration d'assurance

✍✍ Ajuster les options de champ dans les champs accessibles – les champs inaccessibles peuvent être ajustés depuis votre logiciel d'illustration d'assurance

✍✍ Ajuster l'apparence de l'illustration pour visualisation et/ou impression via:

✍✍ Les champs:

? ? Illustrer jusqu'à l'âge – sélectionnez l'âge désiré de la fin de l'illustration

? ? Type d'illustration – pour les colonnes: Standard (les années 1-20 sont affichées, puis à tous les cinq ans) ou Complète (toutes les années montrées).

? ? Impression du sommaire? – choisissez si vous voulez inclure la page du sommaire dans l'illustration du concept.

? ? Langue d'impression – choisissez la langue dans laquelle vous voudriez que l'illustration du concept soit visualisée / imprimée: Français ou Anglais.

✍✍ Choix de menus:

? ? Police

? ? Couleurs et ombrages des colonnes

La fenêtre du document Remarques de l'agent

Cette fenêtre vous permet d'entrer du texte dans l'illustration – ajout de commentaires personnels, numéros de téléphone ou tout autre texte désiré. Il y a plusieurs options de formatage depuis lesquelles on peut choisir pour éventuellement améliorer le texte.

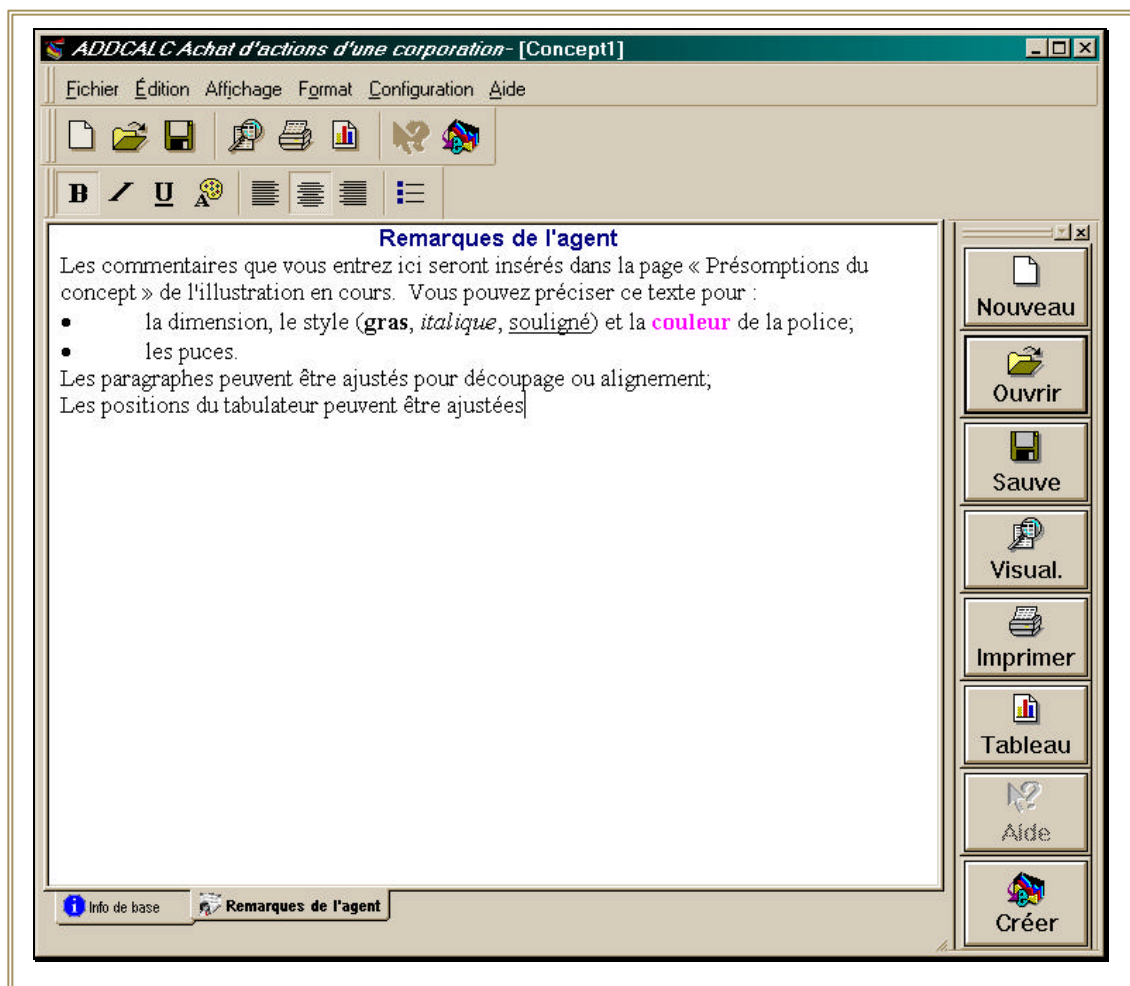


Figure 9: Fenêtre du document Remarques de l'agent



NOTE

*L'ajustement de la police depuis ce menu "Format" affecte le texte dans "Remarques de l'agent" seulement.
L'ajustement de la police depuis le menu "Configuration" affecte la police de toute la présentation, incluant le texte dans "Remarques de l'agent".*

Remarques de l'agent – Menus déroulants additionnels

La fenêtre du document Remarques de l'agent contient deux menus déroulants additionnels - Édition et Format - en plus des quatre principaux menus déroulants réguliers.

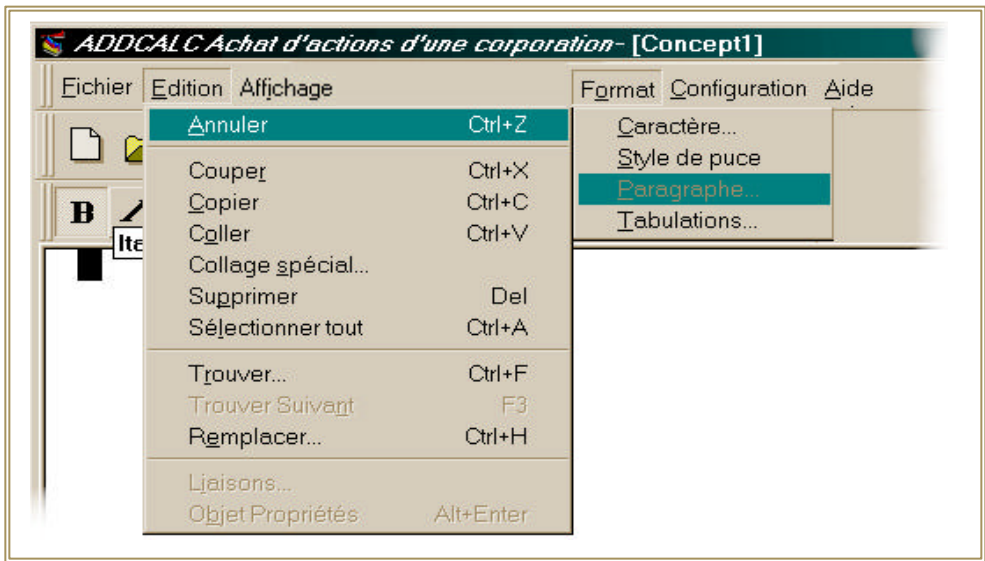


Figure 10: Menus déroulants additionnels dans Remarques de l'agent

ACTIONS AU CLAVIER MENUS DÉROULANTS DANS REMARQUES DE L'AGENT		
DESCRIPTION	RACCOURCI AU CLAVIER	TOUCHE ALTERNATIVE DE RACCOURCI
Menu Édition Pressez Alt + E, puis pressez:		
Annuler	a	Ctrl + Z
Couper	r	Ctrl + X
Copier	c	Ctrl + C
Coller	o	Ctrl + V
Collage spécial	s	--
Supprimer	p	Del
Sélectionner tout	l	Ctrl + A
Trouver	t	Ctrl + F
Trouver Suivant	n	F3
Remplacer	e	Ctrl + H
Liaisons	i	--
Objet Propriétés	b	Alt + Enter
Menu Format Pressez Alt + O, puis pressez:		
Caractère	f	--
Style de puce	s	--
Paragraphe	p	--
Tabulations	t	--

Tableau 3: Actions au clavier – Menus déroulants dans Remarques de l'agent

MENUS DÉROULANTS DANS REMARQUES DE L'AGENT

Le menu Édition est utilisé pour insérer ou effacer un texte ou des images, ou pour chercher du texte de la fenêtre Remarques de l'agent

<u>A</u> nnuler	Annule la dernière action dans la fenêtre “Remarques de l'agent”
<u>C</u> ouper	Coupe le texte sélectionné et l'envoie au presse-papiers
<u>C</u> opier	Copie le texte ou les graphiques
<u>C</u> oller	Colle le contenu du presse-papiers
Collage <u>s</u> pécial	Colle, relie ou rattache le contenu du presse-papiers dans la fenêtre “Remarques de l'agent” selon le format spécifié
<u>S</u> upprimer	Supprime l'objet ou le texte sélectionné sans le mettre dans le presse-papiers. Cette commande est disponible seulement si un objet ou du texte est sélectionné.
<u>S</u> électionner tout	Sélectionne tout le texte et les graphiques dans la fenêtre “Remarques de l'agent”
<u>T</u> rouver	Recherche le texte spécifié à l'intérieur de la fenêtre “Remarques de l'agent”
Trouver <u>S</u> uivant	Recherche l'apparition suivante du texte spécifié à l'intérieur de la fenêtre “Remarques de l'agent”
<u>R</u> emplacer	Vous pouvez rechercher et remplacer un texte à l'intérieur de la fenêtre “Remarques de l'agent”
	Remplacer un texte
	☞ Dans le menu Edition, cliquez Remplacer.
	☞ Dans la boîte Rechercher, entrez le texte à rechercher.
	☞ Dans la boîte Remplacer par, entrez le texte de remplacement.
	☞ Cliquez Suivant, Remplacer ou Remplacer tout.
	Note Pour annuler une recherche en cours, pressez ESC.
<u>L</u> iaisons	Affiche ou change l'information pour chaque lien dans le fichier courant, incluant le nom et la localisation du fichier-source, l'item, le type et si le lien est mis à jour automatiquement ou manuellement. Cette commande n'est pas disponible si le fichier courant ne contient pas de liens vers d'autres fichiers.
<u>O</u> bjét Propriétés	Visualise et/ou ajuste les propriétés de l'image
	Onglet Général:
	☞ Affiche l'information concernant l'objet (type, dimension, localisation)
	☞ Bouton “Convertir”: pour convertir l'objet en un autre type (image bitmap ou image Paintbrush)
	Onglet Visualisation:
	☞ Ajuste l'apparence de l'objet et offre l'option de l'afficher comme information éditable ou comme une icône. Le bouton Changer l'icône vous permet de sélectionner votre propre icône comme icône courante ou comme l'icône par défaut.
	☞ - Ajuste la dimension de l'objet

Le menu Format est utilisé pour ajuster la configuration de la police, des paragraphes et des tabulations, aussi bien que pour ajouter ou enlever des puces

<u>C</u> aractère	Utilisez cette commande pour choisir la police désirée.
	☞ Liste de toutes les polices disponibles.
	☞ Style de police: normal, italique, gras ou gras italique.
	☞ Taille de la police.
	☞ La fenêtre d'aperçu affiche un exemple des changements sélectionnés.
	☞ Script: par défaut, c'est le script Western; selon la police sélectionnée, vous pouvez changer certains Western pour Turkish.
	☞ Effets: barré & souligné.
	☞ Couleur – Change la couleur du texte et des nombres.
<u>S</u> tyl de puce	Ajoute ou enlève les puces (alternance). Sélectionnez les items auxquels vous voulez ajouter des puces ou des numéros. Pour ajouter des puces, cliquez Puces et numéros – une crochets apparaît à côté de l'item du menu. En cliquant à nouveau, les puces seront enlevées du texte sélectionné. Le crochets disparaîtra de l'item de menu Puces et numéros.
<u>P</u> aragraphe	Renfoncé à gauche ou à droite le(s) paragraphe(s) sélectionné(s)
	Placez en retrait la première ligne seulement du ou des paragraphe(s) sélectionné(s)
	Placez à gauche, à droite ou au centre l'alignement des paragraphes sélectionnés
<u>T</u> abulations	Placez la position d'arrêt du tabulateur

Tableau 4: Description – Menus déroulants “Remarques de l'agent”

La barre d'outils “Remarques de l'agent”

La barre d'outils “Remarques de l'agent” est semblable à la barre d'outils “Format d'un logiciel de traitement de texte. Le texte peut être formaté avec les boutons de la barre d'outils suivants:

- 1) Gras
- 2) Italique
- 3) Souligné
- 4) Couleur

Les paragraphes peuvent être formatés pour l'alignement et/ou les puces.

Tous les boutons de la barre d'outils “Remarques de l'agent” sont “en alternance” (on/off) – cliquez une fois pour formater le texte sélectionné (le bouton apparaît pressé, comme les boutons Gras et Aligner à gauche dans la figure 11) et cliquez à nouveau pour enlever le formatage – excepté pour la palette de couleurs, qui présente des exemples de couleurs parmi lesquelles vous en choisissez une pour la police.

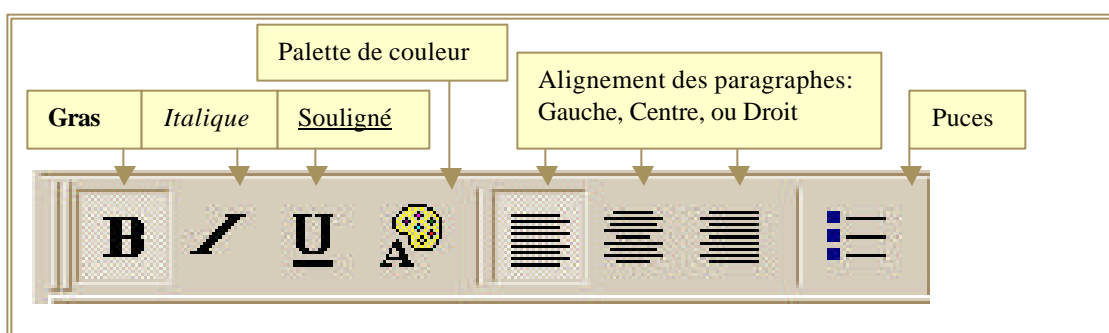


Figure 11: Barre d'outils “Remarques de l'agent”

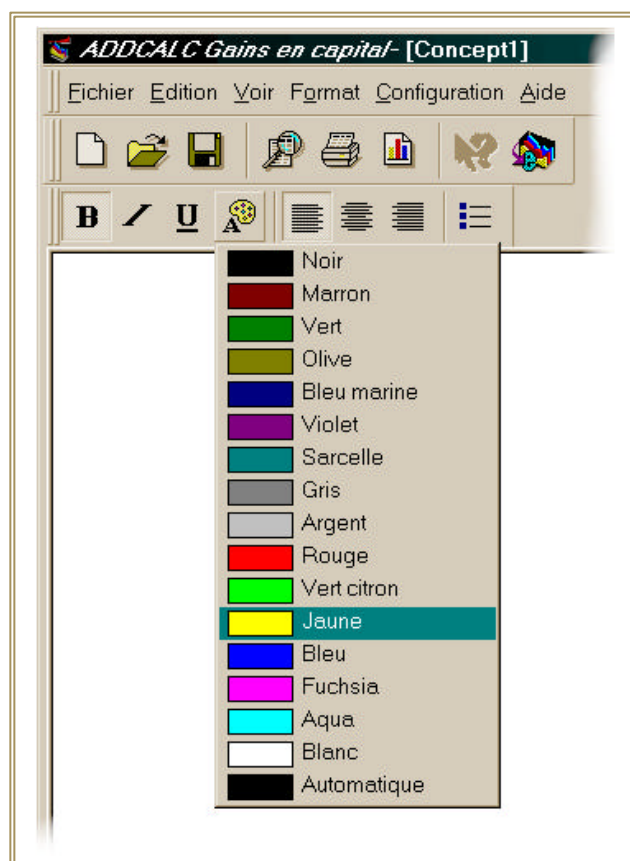


Figure 12: Liste déroulante de la palette de couleurs

La fenêtre “Tableau”

Un onglet “Tableau” est affiché pour les concepts qui contiennent un tableau.

- ☞ Cliquez dans la première “cellule” dans la première rangée pour commencer l’entrée des données.
- ☞ Pressez **Tabulation** ou **Entrée** pour vous déplacer d’une cellule à l’autre ou d’une rangée à l’autre à l’intérieur du tableau.
- ☞ Quand vous êtes dans une cellule qui a un “bouton rotatif”, tel que montré dans le champ exempté de la figure 13, vous pouvez changer l’entrée par défaut en cliquant sur la flèche “Haut” ou “Bas” du bouton rotatif ou en pressant la barre d’espace sur le clavier.
- ☞ Pour visualiser le tableau complet:
 - ☞ Utilisez les barres de défilement ou
 - ☞ Ajustez la taille de la fenêtre ou
 - ☞ Ajustez la taille des colonnes – déplacez le pointeur de la souris sur un côté de la colonne jusqu’à ce que le pointeur se change en une flèche à deux têtes, puis cliquez et faites glisser la colonne jusqu’à l’ampleur désirée.

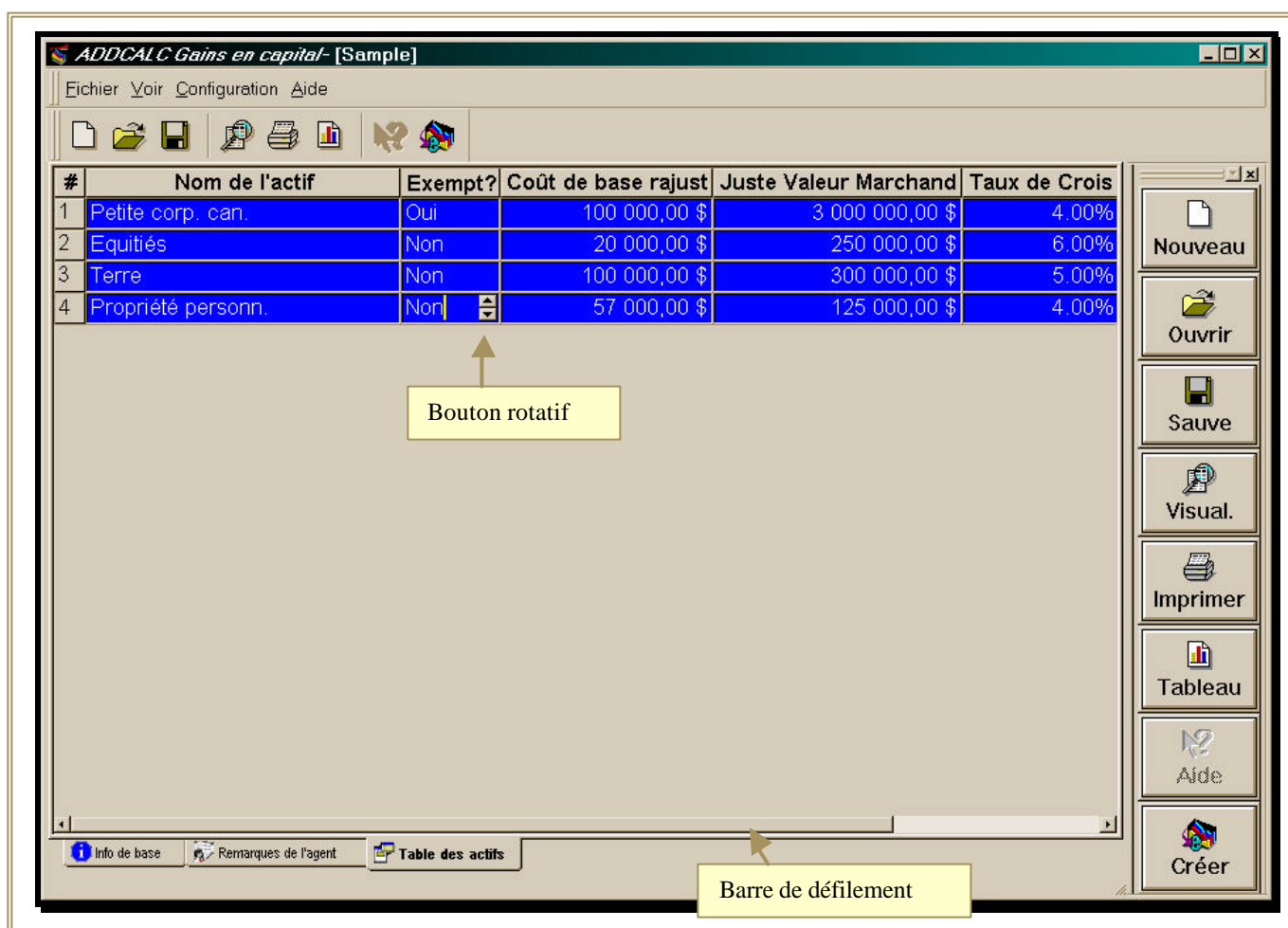


Figure 13: La fenêtre “Tableau”



NOTE

Cliquer sur le bouton Visualiser lorsque vous êtes dans la fenêtre Tableau affichera seulement le tableau, et non l'illustration complète. Pour voir l'illustration complète, retourner à l'onglet Information de base et cliquer

Enregistrement d'un tableau

Les informations que vous avez entrées dans un tableau peuvent être enregistrées pour utilisation dans d'autres illustrations de ce concept.

☞ Entrez les informations désirées dans le tableau.

☞ Sélectionnez "Enregistrer" ; NE sélectionnez PAS "Enregistrer sous" :

☞ Cliquez sur le bouton "Enregistrer" dans la barre d'outils.

☞ Sélectionnez "Enregistrer" dans le menu déroulant "Fichier".

☞ La boîte de message montrée dans la figure 14 apparaîtra; cliquez sur OK.

☞ Votre tableau est enregistré.

☞ L'enregistrement de nouvelles informations dans un tableau depuis une illustration utilisant le même concept superposera le tableau enregistré.

Vous pouvez utiliser les informations dans un tableau enregistré plus tard à l'intérieur d'une autre illustration du même concept.

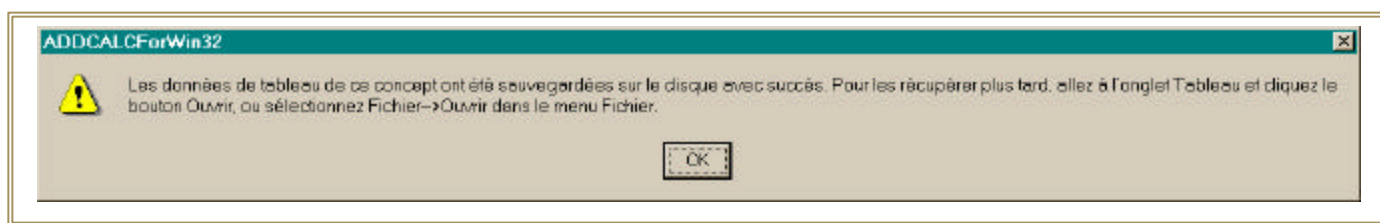


Figure 14: Enregistrement d'un tableau – Boîte de message

Rechargement du tableau enregistré

☞ Un tableau enregistré peut être rechargé.

☞ Assurez-vous que le concept en usage est le même que celui qui était utilisé quand le tableau a été enregistré.

☞ Un message d'erreur vous indiquera que le concept en cours est incorrect (un tableau n'a pas été antérieurement enregistré avec le concept en cours). Le bon concept doit être ouvert pour ouvrir le tableau enregistré.

☞ Sélectionnez "Ouvrir"

☞ Cliquez sur le bouton "Ouvrir" dans la barre d'outils.

☞ Sélectionnez "Ouvrir" depuis le menu déroulant "Fichier".

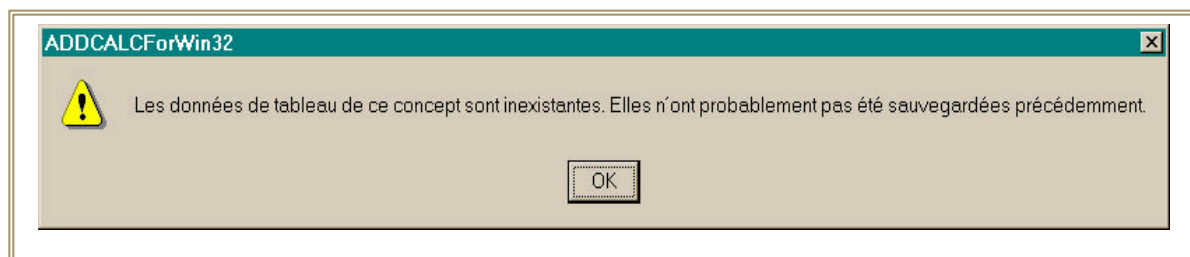


Figure 15: Enregistrement d'un tableau – Message d'erreur



NOTE

L'onglet "Tableau" DOIT être l'écran actif pour enregistrer un tableau seulement. Toute l'illustration sera enregistrée si un autre onglet est à l'écran. Toute l'illustration sera également enregistrée si le menu "Fichier – Enregistrer sous" est sélectionné, sans égard à l'onglet activé.

La fenêtre “Aperçu avant impression”

La fenêtre “Aperçu avant impression” affiche l’illustration telle qu’elle sera imprimée.

L’illustration comprend quatre parties:

- 1) Une page de sommaire – une vue d’ensemble de l’illustration du concept. L’impression / prévisualisation de cette page est optionnelle.
- 2) Le corps du texte – le texte principal de l’illustration du concept.
- 3) Les présomptions du concept – les taux d’impôt, les montants et autres informations qui sont incorporées dans l’illustration du concept.
- 4) Les colonnes - Les colonnes de chiffres qui viennent, en partie, de votre logiciel d’illustration du produit mais qui ont été améliorées par ADDCALC pour mettre en lumière autant que possible votre solution d’assurance-vie.

Les tableaux associés sont prévisualisés via la fenêtre “Tableau”.



Figure 16: Barre d’outils “Aperçu avant impression”

BARRE D'OUTILS DE LA FENÊTRE “APERÇU AVANT IMPRESSION”		
ITEM DE LA BARRE D'OUTILS	RACCOURCIS AU CLAVIER	DESCRIPTION
Imprimer	i	Imprime l’illustration qui a été visualisée
Suivante	s ou touche Page suivante	Permet de visualiser la page suivante de l’illustration
Précédente	p ou touche Page précédente	Permet de visualiser la page précédente de l’illustration
Deux pages	d	Alternance entre Deux pages et Une page – permet de visualiser deux pages ou une page à la fois
Zoom avant	n	Agrandit l’affichage de l’illustration en cours
Zoom arrière	r	Réduit l’affichage de l’illustration en cours
Fermer	f	Ferme la fenêtre “Aperçu avant impression”

Tableau 5: Barre d’outils de la fenêtre “Aperçu avant impression”

PARTIE F: LES GRAPHIQUES D'ADDCALC

Les graphiques d'ADDCALC sont utilisés pour visualiser et imprimer vos graphiques dans ADDCALC. Les graphiques d'ADDCALC sont fournis avec ADDCALC. La façon de tirer le meilleur de l'affichage de graphiques est de se familiariser avec les nombreuses sélections disponibles. Si vous faites des changements au graphique, vous pouvez sauvegarder vos changements ou les annuler sans faire de dommage à votre présentation ou à ADDCALC.

Il n'est pas requis d'être un expert en informatique pour utiliser les renchérissements graphiques qui personnalisent votre présentation. Les graphiques d'ADDCALC vous permettent d'utiliser les performances d'ADDCALC pour mieux communiquer des buts et des idées d'une façon plus persuasive. Vos graphiques peuvent être personnalisés de différentes manières, incluant le type de graphique, les couleurs et/ou les dessins du graphique, la visualisation en 2D/3D, l'affichage de grilles, l'affichage de légendes.

Vous pouvez copier n'importe quel graphique dans le presse-papiers de Windows comme un "bitmap" (image); cette image peut alors être collée dans une autre application telle que Word.

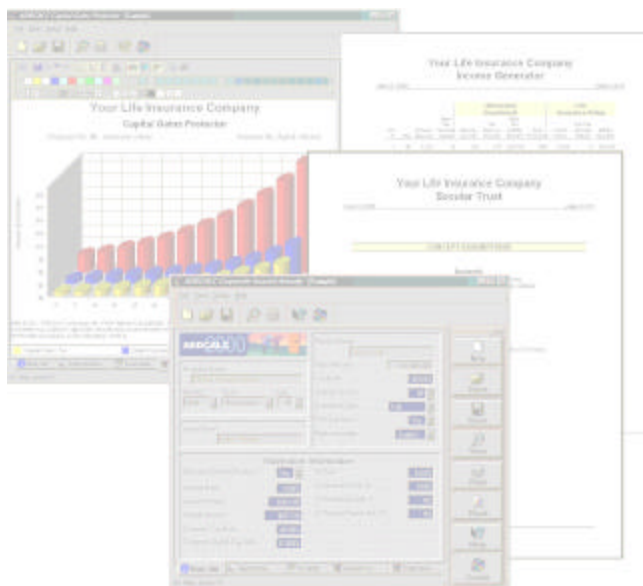
Guides vertical et horizontal:

En pressant et en retenant le bouton gauche de la souris, vous aurez les guides horizontal et vertical que vous pouvez utiliser pour montrer où s'entrecroisent différents items avec les valeurs verticale et horizontale

Colonnes :

Double-cliquez sur n'importe quelle colonne pour voir apparaître une bulle d'aide contenant la légende des séries, la légende des points et les valeurs des points

Un Tableau peut être vu en cliquant sur une étiquette de tableau qui sera présentée, si applicable, le long de l'information de base et Remarques de l'agent. Les tableaux peuvent aussi être vus en cliquant le bouton de tableau. Les tableaux sont imprimés dans la vue de paysage quand imprimée de la sélection de bouton de tableau ou étiquette. Une autre option doit inclure les tableaux comme partie de l'illustration, s'ils peuvent être vus et imprimés avec l'illustration dans la vue de portrait.



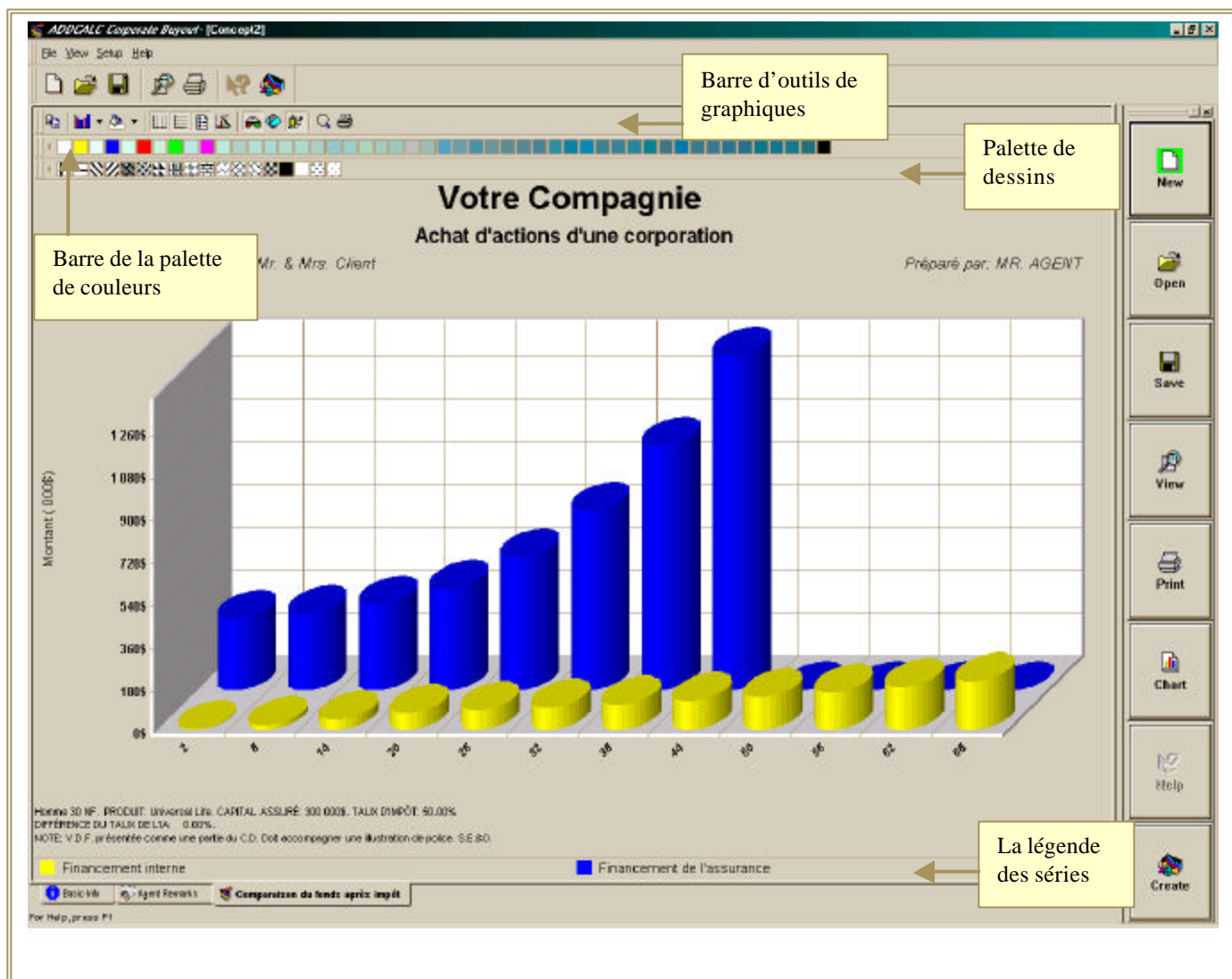


Figure 17: Écran "Graphiques d'ADDCALC"

La barre d'outils des graphiques d'ADDCALC



Figure 18: La barre d'outils des graphiques d'ADDCALC

Barre d'outils:

☞ Elle permet à l'utilisateur d'avoir accès à plusieurs fonctions en utilisant la souris.

Description des outils:

☞ Pour voir la description de chaque icône (bouton de la barre d'outils), placez seulement le pointeur de la souris sur une icône et une bulle vous indiquera le nom de celle-ci.



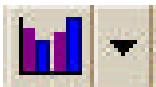
Outil Copier

Cet outil copie le graphique comme "bitmap" dans le presse-papiers de Windows; cela vous permet d'utiliser le graphique dans n'importe quel programme qui peut afficher des fichiers "bitmap" (image), exemple Word pour Windows, PowerPoint, Harvard Graphics, Paint, Paintbrush, Cardfile ou WordPad. Windows 95 utilise le presse-papiers pour garder le graphique en mémoire. Ces graphiques peuvent être retrouvés et placés où vous le voulez. Il est important de noter qu'un seul graphique peut être placé dans le presse-papiers à la fois. Affichez le graphique que vous voulez copier; en utilisant le bouton gauche de la souris, pressez l'icône "Copier", puis allez dans le programme où vous voulez coller le graphique. Quand vous êtes dans le programme où vous voulez placer le graphique, sélectionnez "Édition" & "Coller" ou utilisez l'icône "Coller" dans la barre d'outils du programme. Vous pourriez y avoir recours pour une explication détaillée d'un concept que vous voulez mettre en relief en incluant un graphique. Il y a plusieurs façons de tirer profit de cette fonction; elles ne sont limitées que par votre imagination..



Outil d'impression du graphique

Cet outil ouvre une boîte de dialogue standard "Configuration d'impression" où vous pouvez ajuster les options d'impression (incluant le changement des propriétés de l'impression: format du papier, portrait ou paysage – la configuration par défaut est format lettre, paysage - source du papier, résolution, tramage et intensité des graphiques), et imprimer le graphique.



Outil de changement de type de graphique

Cet outil affiche une sélection en images de types ou de styles de graphiques. Cette possibilité n'est pas accessible pour quelques concepts. En plaçant le pointeur de la souris sur n'importe laquelle des images, vous affichez son nom dans une boîte blanche en-dessous de la liste des images. Cliquez sur une image pour changer votre graphique selon l'affichage le plus avantageux pour vous.

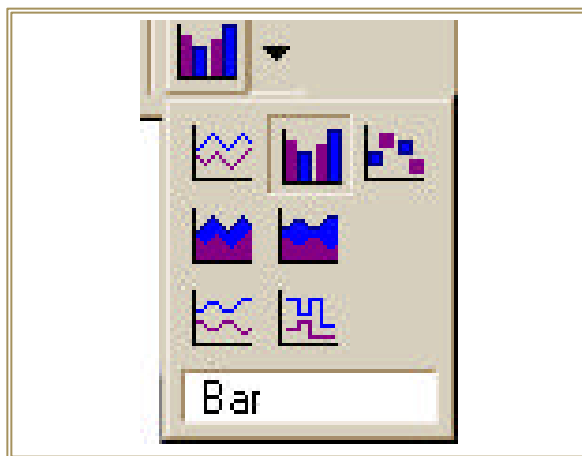


Figure 19: Galerie de types de graphiques

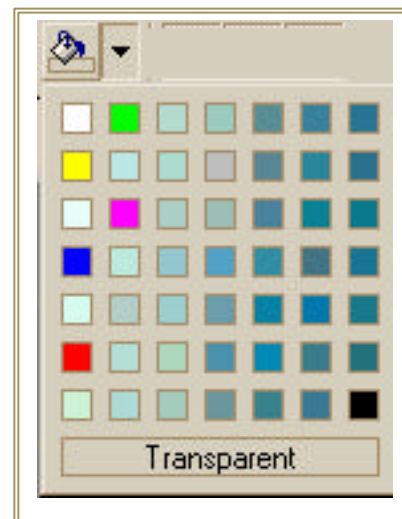


Figure 20: Boîte déroulante "Changement de couleur"



Outil de changement de couleur

Vous pouvez changer n'importe quelle couleur dans le graphique. Vous le faites en cliquant sur la flèche à la droite de l'outil; vous aurez alors une sélection de couleurs. Pressez le bouton gauche de la souris sur la couleur que vous voulez. Ceci placera la couleur choisie dans la fenêtre de l'outil. Placez le pointeur de la souris dans la fenêtre de la couleur, pressez et tenez le bouton gauche de la souris et glissez le pointeur sur l'item à colorer. Le pointeur va changer de forme et devenir une bouteille de peinture avec une goutte de peinture qui tombe; placez la pointe de la goutte sur l'item que vous voulez colorer. Vous pouvez répéter ce manège pour n'importe quel item dans le graphique.

Note: Vous pouvez aussi changer et personnaliser une couleur OU un dessin via la barre d'outils "Choix de couleurs".



Outil pour alterner entre les vues en 3D et 2D

Le nom de l'outil dit tout. Note: sous le mode 2D, vous ne pouvez utiliser l'outil de rotation du graphique ni l'outil de regroupement 3D.



Outil de rotation du graphique

Cet outil n'est disponible que sous le mode 3D. La sélection de cet outil vous donne le menu "Propriétés de la vue en 3D". Vous pouvez sélectionner 3D en arrêt, 3D complet ou ombragé en arrêt ou en marche. Quand vous faites un changement, sélectionnez le bouton "Appliquer" pour avoir un aperçu de vos changements. Si vous ne voulez pas les changements, désélectionnez l'item ou pressez le bouton "Annuler". La sélection du bouton OK appliquera les changements que vous avez faits.

☞☞ Pour appliquer les angles de rotation:

- ☞☞ cochez "Vue en 3D complet";
- ☞☞ faites glisser les "billes" dans le cadre de rotation jusqu'aux angles désirés ou entrez les angles désirés dans les champs affichés (champs angle X et angle Y);
- ☞☞ pressez le bouton "Appliquer" pour avoir un aperçu des modifications sur les angles actuels dans le graphique tout en demeurant dans la boîte de dialogue ou cliquez OK pour appliquer les changements et quitter la boîte de dialogue;
- ☞☞ enlevez les angles de rotation en désélectionnant la boîte "Vue en 3D complet".



Outil de regroupement 3D

Cet outil fonctionne en alternance (On/Off). Par défaut, il est en marche. Quand il est en arrêt, les items sont affichés sans l'effet de profondeur. Si vous comparez trois différents items, vous verrez qu'ils sont regroupés par trois plutôt que de laisser voir l'effet de profondeur. Quand la fonction est en marche, chaque ligne est dessinée comme une figure en 3D et chaque série a sa propre rangée.

L'option 3D doit être en marche (Contact entre l'outil de vue 3D et 2D) pour utiliser cet outil.



Outil Zoom

Cet outil vous permet de faire un zoom et d'agrandir n'importe quelle partie du graphique.

☞☞ Sélectionnez l'outil "Zoom" et placez le pointeur près de la surface à agrandir.

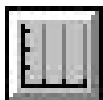
☞☞ Pressez le bouton gauche de la souris (le pointeur de la souris se change en une loupe) et, pendant que vous le tenez abaissé, glissez-le pour dessiner un carré qui entoure la surface que vous voulez visualiser; relâchez le bouton de la souris et la surface sera agrandie.

☞☞ Pour désactiver la visualisation agrandie sélectionnez seulement l'outil "Zoom". Le graphique reprendra sa configuration originale.



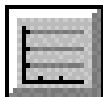
Outil pour montrer/cacher la légende des séries

Cet outil fonctionne en alternance (On/Off). Par défaut, il est en marche. Il affiche ou cache la légende des séries. Quand l'outil est en marche et que la légende est affichée, cliquez le bouton droit sur la légende des séries pour visualiser un menu d'options de légende de séries.



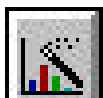
Outil grille verticale

Cet outil fonctionne en alternance (On/Off). Par défaut, il est en marche. Il montre ou cache la grille verticale, si elle est supportée par le graphique en cours.



Outil grille horizontale

Cet outil fonctionne en alternance (On/Off). Par défaut, il est en marche. Il montre ou cache la grille horizontale, si elle est supportée par le graphique en cours.



Outil de modification du graphique

Cliquez sur cet outil pour accéder aux propriétés du graphique. La boîte de dialogue de propriétés du graphique contient tous les outils nécessaires pour personnaliser le graphique.

I. Général

A. *Type de graphique* (même que l'outil de changement de type de graphique)

1. Vous permet de changer l'apparence du graphique.
2. Les changements d'apparence possibles sont: style de colonnes, type de points, grille, taille des points, combinaison de couleurs, regroupement 3D, couleur des lignes et volume des marques (une marque est une colonne, courbe, etc. qui apparaît dans le graphique).

B. *Apparence* – du graphique en entier

1. Style de colonnes – Permet de modifier l'apparence/le style d'empilement des colonnes.
 - a. Empilées – Chaque série est placée au-dessus de la précédente, ajoutant sa propre valeur à la pile
 - b. 100% Empilées – Chaque série est placée au-dessus de la précédente, ajoutant sa propre valeur à la pile. De plus, la pile est ramenée à une partie entière dont les séries représentent des pourcentages.
2. Grille – Pour choisir les lignes qui doivent apparaître dans la grille du graphique
3. Combinaison de couleurs – Offre le choix entre couleurs pleines, trames en noir et blanc et trames en couleurs
 - a. Note – **Pour ramener la couleur d'une colonne à une couleur pleine** (à partir d'une trame), cliquez sur la flèche située près de "Couleur" dans la section "Général". Placez le pointeur sur une des trois options pour voir apparaître la description appropriée. Cliquez sur "Pleine" et ensuite sur "OK".
4. Regroupement 3D – Même chose que l'outil de regroupement 3D
5. Type de points – Pour spécifier le type de points apparaissant dans les graphiques où ça s'applique
6. Taille des points (curseur) – Pour sélectionner la taille des points apparaissant dans les graphiques où ça s'applique.
7. Volume des marques (curseur) - Pour contrôler le volume que chaque marque occupe. Si le curseur est complètement à droite, les marques toucheront leurs voisines.

II. Séries – Permet d'effectuer des changements sur une série à la fois.

A. *Boîte de sélection de la série*

1. Pour sélectionner la série sur laquelle les changements seront effectués. Lorsque des légendes de séries sont spécifiées, ce sont elles qui apparaissent dans la boîte de sélection. La couleur de chaque série est aussi indiquée dans cette boîte.

B. Type

1. Plusieurs types (case à cocher)- Cochez cette case si vous souhaitez avoir un graphique comportant plusieurs types de séries; sélectionnez alors le type désiré pour chaque série en utilisant la boîte de sélection de la série et la boîte de sélection du graphique.
2. Type de graphique – Disponible seulement lorsque plusieurs types sont désirés.
3. Montrer les valeurs (case à cocher) – Peut être spécifié de façon générale ou pour une série particulière. Lorsque la case est cochée, les valeurs correspondantes sont affichées près des marques sur le graphique. Si le graphique comporte plusieurs séries et que vous avez coché la case “Plusieurs types”, vous pouvez n’afficher les valeurs que pour les séries désirées.
4. Bordures – Peut être spécifié pour le graphique au complet ou seulement pour une série en particulier. Cette fonctionnalité affiche ou retire les bordures des marques.
5. Lignes de sections – Cette fonctionnalité affiche ou retire les lignes séparant chaque section du graphique.

C. Apparence des barres – pour modifier la forme ou la couleur d’une série

- a. Couleur de la série- Pour changer la couleur de la série couramment choisie dans la boîte de sélection de la série.
- b. Plusieurs formes (case à cocher) – Pour permettre aux différentes séries d’un graphique d’avoir des formes différentes. Lorsque cette case est cochée, sélectionnez la série appropriée et appliquez-lui la forme désirée.
- c. Nombre de vertices – Pour ajuster la forme d’une série. Déplacez le curseur pour ajuster la forme. Ceci affecte l’aspect arrondi d’une marque.
- d. Conique (case à cocher) – Pour appliquer une forme conique aux marques d’un graphique.

III. Échelle – Ceci affecte les axes X et Y du graphique et dépend de l’information fournie.**A. Sélection de l’axe** – Cochez l’axe que vous voulez personnaliser. La sélection de l’axe X n’est permise que pour les graphiques en nuage de points.**B. Axe Y principal**

1. Minimum et Maximum – Entrez les valeurs minimum et maximum désirées pour l’axe sélectionné.
2. Unités d’échelle – Sélectionné automatiquement pour un axe. L’unité d’échelle est généralement utilisée pour afficher de gros nombre sur un axe (par exemple, une échelle de 1/1 000 000 indique que chaque section de l’axe représente un million d’unités)
3. Intervalle automatique ou fixe – Pour ajuster l’intervalle entre les sections sur un axe (par exemple, si vous désirez avoir une marque à toutes les dix unités, entrez “10” dans le champ “Intervalle fixe”; autrement, l’intervalle est automatiquement choisi pour vous).

C. Montrer l’axe zéro – Pour montrer l’axe zéro sur le graphique. L’origine de toutes les barres est zéro. Si le graphique contient des valeurs négatives et que cette option est sélectionnée, les marques seront affichées vers le haut ou vers le bas par rapport à l’axe zéro, selon leur valeur.

D.

E. *Échelle de l'axe*

1. Échelle linéaire ou logarithmique – Vous pouvez choisir une échelle linéaire ou logarithmique. Lorsque vous sélectionnez une échelle logarithmique, il est possible de spécifier la base à utiliser (la base par défaut est 10).

IV. Visualisation en 3D

?? Ceci est identique à l'outil 3D; la boîte de dialogue des propriétés de visualisation 3D est disponible. Quand vous faites un changement, sélectionnez le bouton Appliquer pour obtenir un prévisionnement de vos changements. Si vous ne désirez pas ces changements, désactivez l'item ou pressez le bouton Annuler. Si vous sélectionnez le bouton OK, les changements que vous avez faits s'appliqueront.

A. *Appliquer des angles de rotation*

1. **Cochez l'option 3D complet**
2. Glissez les poignées du modèle de rotation aux angles désirés ou entrez les angles désirés dans les champs disponibles (angle X et angle Y)
3. Appuyez sur le bouton "Appliquer" pour prévisualiser les modifications effectuées sur les angles tout en demeurant dans la boîte de dialogue ou cliquez sur OK pour appliquer les changements et quitter la boîte de dialogue.
4. Enlevez la sélection de l'option 3D complet.

B. *Contrôler la profondeur 3D*

- a. Contrôlez la profondeur du graphique 3D avec le curseur glissant placé sous le modèle de rotation. En faisant glisser le curseur vers la droite, vous augmentez la profondeur du graphique par rapport à sa largeur; en faisant glisser le curseur vers la gauche, vous diminuez sa profondeur.

C. *Ombres 3D*

- a. Permet d'alternier entre l'affichage ou non des ombres dans le graphique en 3D. Désactiver cette option enlèvera les effets visuels d'ombrage qui améliorent le graphique.

V. **Titres** – Ceci permet de changer n'importe quel des titres de graphiques

Menu:

☞ Cliquez avec le bouton de droite de la souris sur la graphique pour voir le menu:

☞ **Barre d'outils** - montre/cache la barre d'outils des graphiques (alternance).

☞ **Légende** - montre/cache la légende dans une boîte (alternance).

☞ **Galerie** - outil de changement de type de graphique; cliquez sur une image pour changer votre graphique selon l'affichage le plus avantageux pour vous.

☞ **Couleur** - select a colour for the item clicked on (chart background, column series, etc.).

☞ **Légende des points** - montre/cache la légende des points (alternance).

☞ **Police** - modifie la police de la légende des points

☞ **Propriétés** - Cliquez sur cet outil pour accéder aux propriétés du graphique. La boîte de dialogue de propriétés du graphique contient tous les outils nécessaires pour personnaliser le graphique.

Options des légendes

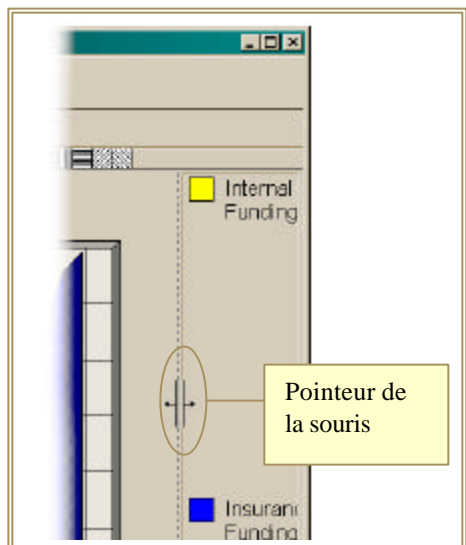



Figure 21: Dimensionner la légende

DIMENSIONNER LA LÉGENDE

La légende peut être redimensionnée indépendamment de sa position. Placez le pointeur sur le côté interne de la légende.

Lorsqu'il prend la forme , appuyez sur le bouton gauche de la souris et glissez pour obtenir la dimension désirée.

Dans la figure 21, la légende est placée sur le côté droit du graphique et le pointeur de la souris a été placé sur le côté intérieur de la bordure de la légende. La bordure peut être déplacée vers le tableau jusqu'à ce que le texte de la légende soit entièrement visible. NOTEZ: Désactivez l'option << **Dimension automatique** >> si vous désirez ajuster manuellement la taille de la légende.

Menu:

☞ Cliquez avec le bouton de droite de la souris sur la légende pour voir le menu:

- ☞ **Masquer** — cache la légende. Cliquez sur le bouton Légende des séries pour l'afficher à nouveau.
- ☞ **Dimension automatique** - appliquer une taille par défaut à la légende. Désactivez cette option si vous désirez ajuster manuellement la taille de la légende.
- ☞ **Police** - modifie la police de la légende.
- ☞ **Fixe** - <<:Fixe>> une légende flottante à la position choisie.
- ☞ **Flottante** - place la légende dans une boîte qui peut être redimensionnée ou déplacée n'importe où. Après avoir placé la boîte à l'endroit désiré, cliquez dessus avec le bouton de droite de la souris et sélectionnez Fixe. La légende restera alors à cet endroit.
- ☞ **Sélection de la position de la légende** – Gauche, Haut, Droite, Bas. Lorsque vous placez la légende à gauche ou à droite, la taille du graphique est réduite et une barre de défilement apparaît sous le graphique. Pour atteindre une autre partie du graphique, faites glisser le curseur ou cliquez les flèches aux extrémités de la barre.
- ☞ **Fixe** – Fixe une légende flottante à la position choisie.

Barre d'outils “schéma des couleurs”

Placez le pointeur de la souris sur une couleur ou sur une trame de la barre d'outils, pressez et retenez le bouton gauche de la souris et glissez le pointeur jusqu'à l'item que vous voulez colorer. Le pointeur va changer de forme et devenir un bouteille de peinture avec des gouttes qui en tombent; placez la pointe de la goutte sur l'item que vous voulez colorer. Vous pouvez répéter ce manège pour n'importe quel item du graphique, incluant l'arrière-plan, l'arrière-plan du graphique et les colonnes.

Barre de la palette de couleurs:

- ✎ Permet à l'utilisateur de changer n'importe quelle couleur du graphique, y compris les couleurs d'arrière-plan et les couleurs utilisées pour marquer les données
- ✎ Faites double-clic sur un carreau de couleurs dans la barre de palette de couleurs pour voir la boîte de dialogue des couleurs où vous pouvez créer vos propres couleurs
- ✎ Il y a deux barres d'outils de palette de couleurs: une incluse dans la barre d'outils (page 29) et l'autre située dans le haut du graphique

Barre de dessins:

- ✎ Comme la barre de la palette de couleurs. Au lieu de glisser des couleurs à l'endroit désiré sur le graphique, l'utilisateur peut y amener une trame à appliquer à une série du graphique.
- ✎ Faites double-clic sur un carreau de trame dans la barre pour voir la boîte de dialogue de d'édition de trame où vous pouvez créer vos propres modèles. Changez la trame en ajoutant ou enlevant des points noirs de l'exemple de trame dans la boîte de dialogue



Figure 22: Barre d'outil du schéma des couleurs

Ceci complète l'information requise pour utiliser avec succès les graphiques d'ADDCALC. Comme il s'agit d'un programme orienté objet, les graphiques sont créés d'une manière similaire à un collage ou à un tableau de feutre comme ceux qui sont utilisés à l'école primaire. Chaque item qui est placé dans le graphique conserve une identité comme objet distinct. Ces objets peuvent être dimensionnés, colorés ou modifiés autrement sans affecter le reste du graphique. Il est impossible d'affecter ADDCALC en utilisant ces outils. Les quelques minutes investies dans la familiarisation avec les outils graphiques paieront beaucoup lorsque vous voudrez modifier un graphique pour améliorer une présentation..



NOTE

Pour ramener la couleur d'une colonne à une couleur pleine (à partir d'une trame), cliquez sur la flèche située près de "Couleur" dans la section "Général". Placez le pointeur sur une des trois options pour voir apparaître la description appropriée. Cliquez sur "Pleine" et ensuite sur "OK".

Aide pour les graphiques d'ADDCALC Pour visualiser une aide plus détaillée, pressez **F1** sur le clavier pendant que vous visualisez un graphique sur l'écran.

PARTIE G: AIDE D'ADDCALC

ADDCALC fournit de l'aide avec le texte de la barre d'état le bouton F1, l'aide contextuelle et le menu "Aide".

Barre d'état

La barre d'état est affichée au bas de la fenêtre d'ADDCALC. Pour afficher ou cacher la barre d'état, utilisez la commande **Barre d'état** dans le menu "Voir". Si le texte de la barre d'état n'est pas complètement visible, agrandissez ou ajustez la taille de la fenêtre d'ADDCALC. Le fait d'agrandir la fenêtre d'ADDCALC rendra aussi le texte de la barre d'état complètement visible.

La barre d'état décrit les actions des items du menu pendant que vous naviguez à travers les menus. Cette surface montre également les messages qui décrivent les actions des boutons de la barre d'outils quand vous appuyez dessus sans les relâcher. Si, après avoir visualisé la description de la commande du bouton de la barre d'outils, vous **ne voulez pas exécuter la commande, relâchez le bouton de la souris pendant que le pointeur est en dehors du bouton de la barre d'outils**. Cliquer à l'intérieur d'un champ vous montrera également le texte correspondant de la barre d'état. Cela vous rappelle encore qu'en pressant **F1** vous pouvez visualiser l'aide associée..

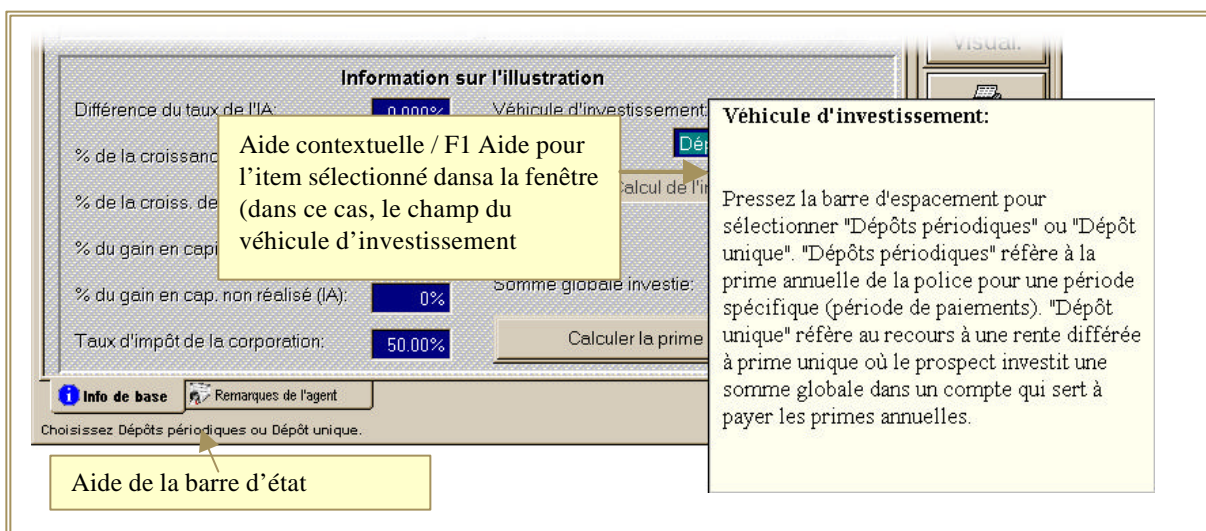


Figure 23: Aide

Aide contextuelle

Utiliser la commande "Aide contextuelle" pour obtenir de l'aide sur certaines parties d'ADDCALC. Quand vous choisissez le bouton "Aide contextuelle" de la barre d'outils principale d'ADDCALC, le pointeur de la souris se change en une flèche et un point d'interrogation. Cliquez alors quelque part dans la fenêtre d'ADDCALC, comme sur un autre bouton de barre d'outils ou sur un champ. La rubrique d'aide sera montrée pour l'item sur lequel vous avez cliqué.

En cliquant dans un champ ou une surface dans la fenêtre d'ADDCALC et en pressant le bouton F1, vous obtiendrez l'aide pour l'item sur lequel vous avez cliqué.

Le menu “Aide”

Le menu “Aide” offre les commandes suivantes

- ☞ ☞ **Index:** vous offre un index des sujets sur lesquels vous pouvez obtenir de l'aide. Utilisez cette commande pour afficher l'écran d'ouverture de l'aide.
- ☞ ☞ **Utilisation de l'Aide:** Utilisez cette commande pour avoir des instructions à propos de l'utilisation de l'aide.
- ☞ ☞ **Support Web:** site web de Vortex Business Software. Sélectionner "ADDCALC Tutoriel" ou "Première page de Vortex "
- ☞ ☞ **À propos d'ADDCALC :** Affiche la note du copyright et le numéro de la version de votre copie d'ADDCALC.

Index de l'aide

En sélectionnant la commande de l'index, l'écran d'ouverture de l'aide d'ADDCALC sera affiché. Depuis l'écran d'ouverture, vous pouvez sauter aux descriptions des menus d'ADDCALC aussi bien qu'à l'information détaillée sur tous les concepts d'ADDCALC. Le système d'aide en ligne d'ADDCALC est facile à utiliser, avec une table des matières en hypertexte et un index. Chaque sujet est couvert avec plusieurs explications et contient souvent un texte souligné en vert sur lequel vous pouvez cliquer pour voir une définition des termes.

LA BARRE D'OUTILS “AIDE”

- ☞ ☞ Cliquez sur le bouton Rubriques d'aide pour retourner à l'écran d'ouverture de l'aide.
- ☞ ☞ Cliquez sur l'onglet Index pour trouver les sujets spécifiques présentés en ordre alphabétique et suivez les instructions sur votre écran.
- ☞ ☞ Où que vous soyez dans l'aide, vous pouvez cliquer sur le bouton “Précédent”. Cela vous ramènera au dernier écran visualisé. En continuant de presser le bouton “Précédent” vous reviendrez à l'écran d'ouverture.
- ☞ ☞ Le bouton “Imprimer” vous permet d'imprimer un sujet d'aide.
- ☞ ☞ Un menu de raccourci apparaît également dans quelques fenêtres de l'aide comme un bouton de barre d'outils, appelé “Options”. Vous aurez alors un menu de raccourci avec les options Annotation, Copier, Imprimer la rubrique, Police, Aide toujours visible et Utiliser les couleurs système. Cliquez sur l'option désirée.

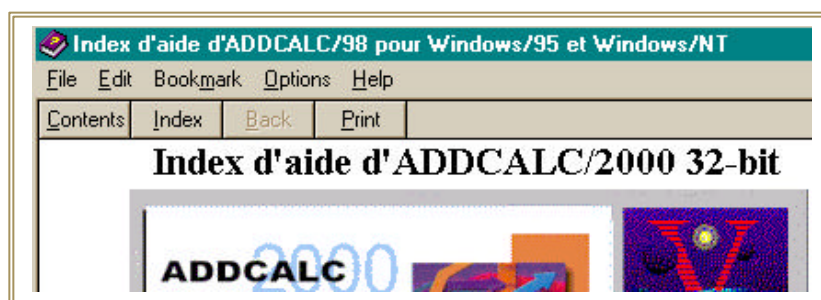


Figure 24: Le menu et la barre d'outils de l'aide



NOTE

Pour parcourir l'index d'aide, tapez les premières lettres du mot à chercher. L'index est fait comme celui d'un livre. Si vous ne trouvez pas l'entrée voulue, essayez-en une autre. Utilisez le bouton droit de la souris pour cliquer à l'intérieur de la fenêtre de l'aide. Vous aurez alors le même menu de raccourci qu'avec le bouton Options: Annotation, Copier, Imprimer la rubrique, Police, Aide toujours visible et Utiliser les couleurs système

MENU AIDE	
Le menu “Fichier” :	
Ouvrir	Ouvrir n'importe quel fichier d'aide
Imprimer la rubrique	Imprimer le sujet en cours
Sortie	Fermer la fenêtre de l'aide
Le menu “Édition” :	
Copier	Copie le sujet en cours dans le presse-papiers et vous permet de le coller dans une autre application
Ann ^o ter	Pour ajouter un commentaire à un sujet de l'aide, écrivez vos commentaires ou vos notes. Quand vous aurez terminé, vous verrez une icône sous forme de trombone en haut du sujet en cours. Vous pouvez cliquer dessus pour voir ou changer vos commentaires. Vous pouvez écrire n'importe quelle information que vous voulez sauvegarder avec le sujet en cours ou ajouter de l'information tirée du presse-papiers qui fut copiée d'une autre application. Pour visualiser les annotations sauvegardées, cliquez sur le trombone où vous verrez les annotations en question placées en haut du sujet en cours.
Le menu “Signet” :	
Définir	<p>Pour placer un signet dans un sujet d'aide: sélectionnez Signet et cliquez Définir. Donnez un nom à votre signet pour l'utiliser quand vous chercherez le sujet à nouveau. Si vous le voulez, vous pouvez aussi écrire un commentaire dans la boîte. Pour revenir plus tard à ce sujet, cliquez sur le menu “Signet”, puis cliquez sur le nom du signet pour visualiser le sujet désiré.</p> <p>Note: Quand vous nommez les signets, les noms s'ajoutent au menu déroulant. Pour visualiser la rubrique, allez seulement dans l'aide, à Signet, et cliquez sur le nom de la rubrique que vous voulez visualiser.</p>
Le menu “Options” :	
Aide toujours visible	<p>Pour spécifier si l'aide reste devant les autres fenêtres – alternance</p> <p>Note: L'option par défaut peut inclure différentes configurations pour différents types de fenêtres d'aide. Si vous choisissez Visible, toutes les fenêtres d'aide dans le fichier d'aide en cours vont demeurer en haut de votre application. Si vous choisissez Non visible, aucune des fenêtres d'aide dans le fichier d'aide en cours ne demeurera en haut.</p> <p>Par défaut: C'est la sélection normale.</p> <p>Visible: Ceci garde l'écran d'aide en haut des autres fenêtres ouvertes, même si une autre fenêtre est sélectionnée. Cela peut être utile si vous utilisez le fichier d'aide comme tutoriel et si vous vous y référez en travaillant. Pour l'utiliser, ajustez la taille de la fenêtre d'aide et déplacez-la sur le côté droit de votre écran, puis ajustez la taille de l'autre fenêtre et déplacez-la sur le côté gauche de l'écran.</p> <p>Non visible: aucune des fenêtres d'aide dans le fichier d'aide en cours ne demeurera en haut.</p>
Afficher l'historique	Montre toutes les rubriques d'aide que vous avez sélectionnées dans cette session d'aide. Double-cliquez sur le sujet sur lequel vous voulez revenir.
Police	<p>Pour changer la taille de la police, pointez Police, puis cliquez sur Petite, Normale ou Grande.</p> <p>Note: Quand vous changez la police, seul le fichier d'aide en cours est affecté.</p>
Utiliser les couleurs système	<p>Pour changer la couleur, cliquez sur Utiliser les couleurs système.</p> <p>Quand on vous demande de fermer l'aide, cliquez Oui.</p> <p>Quand vous ouvrez l'aide à nouveau, la couleur de fond et le texte seront bien assortis.</p> <p>Note: Quand vous changez la couleur, seul le fichier d'aide en cours est affecté.</p>
Le menu “Aide” :	
V ^e rsion	Montre la version de l'aide

Tableau 6: Menu “Aide”

NOTE: Aide pour les graphiques d'ADDCALC Pour visualiser une aide plus détaillée, pressez F1 sur le clavier pendant que vous visualisez un graphique sur l'écran.

Aide pour les concepts

L'écran d'ouverture de l'index de l'aide affiche l'hypertexte pour vous relier à l'aide spécifique sur les commandes des menus, les barres d'outils et les concepts. La liste d'hypertexte des concepts d'ADDCALC est reliée à l'aide spécifique pour chaque concept. Les concepts sont affichés dans les catégories suivantes:

- ✍ ✍ Planification successorale
- ✍ ✍ Planification de l'impôt
- ✍ ✍ Planification de la retraite
- ✍ ✍ Assurance corporative
- ✍ ✍ Maximisation de la pension au décès
- ✍ ✍ Don de charité
- ✍ ✍ Divers

Chaque concept spécifique contient

- ✍ ✍ Un sommaire
- ✍ ✍ Une description
- ✍ ✍ Un plan financier
- ✍ ✍ Un profil du client
- ✍ ✍ Une suggestion
- ✍ ✍ Une explication des colonnes pour ce concept
- ✍ ✍ Une explication du ou des tableaux pour ce concept (quand cela s'applique)

SECTION 3: CONCEPTS

Il y a 7 catégories et 28 concepts dans ADDCALC:

1. **Planification successorale**
 - a) Assurance-héritage.eii
 - b) Revenu exonéré.eis
 - c) Rente assurée.eia
2. **Planification de l'impôt**
 - a) Gains en capital.tcg
3. **Planification de la retraite**
 - a) Retraite assurée corporative.rcr
 - b) Générateur de revenu.rig
 - c) Retraite assurée.rir
 - d) Convention de retraite.rrc
 - e) Fiducie de retraite.rst
 - f) CR avec assurance en coparticipation.rsd
 - g) Source de revenu exonéré d'impôt.rts
4. **Assurance corporative**
 - a) Compte de dividende en capital.ccd
 - b) Assurance en garantie collatérale.cnc
 - c) Achat d'actions d'une corporation.cbo
 - d) Rente assurée corporative.cia
 - e) Protection de personnes-clés.ckp
 - f) Rachat d'actions.ccr
 - g) Assurance par cofinancement.csd
 - h) Actionnaire-employé.ces
 - i) Rente assurée a levier financier.clc
5. **Maximisation de la pension au décès**
 - a) Maximisation de la rente au décès.pam
 - b) FERR assuré.pir
 - c) Maximisation du FERR au décès.prm
6. **Don de charité**
 - a) Rente de charité.gca
 - b) Dons d'assurance-vie.gci
 - c) Rente assurée pour don de charité.gia
7. **Concepts divers**
 - a) Taux de rendement interne.mir
 - b) Assurance familiale par cofinancement.msdl

Description des concepts

PLANIFICATION SUCCESSORALE

Assurance-héritage

Établit une comparaison du bénéfice successoral entre une police d'assurance et un investissement alternatif pour une "somme globale" qu'un client a mise de côté comme legs spécifique dans son testament. L'assurance-vie peut maintenir les gains à l'abri de l'impôt et procurer des valeurs supérieures pour l'héritage. L'utilisateur peut sélectionner "dépôt unique" ou "rente temporaire certaine".

Revenu exonéré

Montre les gains à l'abri de l'impôt et procure des valeurs supérieures comme héritage pour un legs testamentaire financé à même les épargnes courantes. Établit une comparaison du bénéfice successoral entre une police d'assurance et un investissement alternatif.

Rente assurée

Montre comment protéger l'investissement initial d'une somme globale dans une rente viagère prescrite sans durée garantie non-enregistrée, tout en générant un revenu pour la vie. Établit une comparaison entre la rente assurée et un investissement alternatif aux fins de générer un revenu.

PLANIFICATION DE L'IMPÔT

Gains en capital

Illustre comment une police d'assurance-vie peut être utilisée pour compenser l'obligation d'impôt sur des gains en capital au décès. La prime annuelle est exprimée comme un pourcentage de la valeur du bien.

PLANIFICATION DE LA RETRAITE

Retraite assurée corporative

Comment utiliser la valeur du fonds d'une police d'assurance-vie universelle comme source d'emprunts libres d'impôt pour payer un revenu de retraite à un employé – remboursé au décès (utiliser les dépôts maxima aussi longtemps que possible).

Générateur de revenu

Propose l'illustration d'un "plan de retrait", comparant les résultats d'une police Vie universelle ou temporaire jusqu'à 100 ans + fonds de réserve avec le véritable concept "Assurance temporaire et investissement de la différence". Établit des comparaisons de revenu et de bénéfice successoral entre la police d'assurance et un investissement alternatif. Le revenu peut être indexé.

Retraite assurée

Montre comment utiliser la valeur du fonds d'une police d'assurance Vie universelle comme source "d'emprunts" libres d'impôt tenant lieu de revenus – remboursables au décès. L'emprunt apparaît en compensation sur la valeur du fonds. Le revenu peut être indexé.

Convention de retraite

Montre un plan selon lequel un employeur fait des contributions à une fiducie pour le bénéfice d'un employé à la retraite de celui-ci. Compare un investissement alternatif traditionnel avec une police d'assurance-vie aux fins de générer un revenu de pension après impôt.

Fiducie de retraite

Illustre comment une police d'assurance-vie peut être utilisée pour créer une alternative de planification de retraite à une convention de retraite. Le client sera vraisemblablement un actionnaire majoritaire de la compagnie, mais n'a pas nécessairement à l'être. Établit des comparaisons de revenu et de bénéfice successoral entre le produit de l'assurance et celui d'un investissement alternatif. Le revenu peut être indexé.

CR (Convention de retraite) avec assurance en coparticipation

Ces arrangements financiers ont ajouté de l'intérêt pour l'assurance-vie comme mode de financement de nouvelles entreprises (source en pleine croissance). ADDCALC illustre des partages entre la fiducie de CR et l'employeur ou l'employé sur la base de la valeur au comptant, de la valeur du fonds ou du CNAP.

Source de revenu exonéré d'impôt

Propose un "plan de retraits" montrant des comparaisons avantageuses d'investissements dans des polices d'assurance Vie universelle par rapport à d'autres investissements. Les retraits sont calculés pour laisser juste assez d'argent dans le fonds pour continuer à payer les primes jusqu'au décès. Le revenu peut être indexé.

ASSURANCE CORPORATIVE**Compte de dividende en capital**

Montre les portions du bénéfice successoral libre d'impôt et imposable pour une police d'assurance détenue par une corporation privée. Pour des agents travaillant dans le "marché corporatif". La portion du coût de base rajusté (CBR) des bénéfices au décès est montrée comme un pourcentage.

Assurance en garantie collatérale

Illustre comment, dans des cas d'assurance collatérale, une portion des coûts annuels de mortalité peut être éligible à un revenu libéré d'impôt à certaines conditions. Calcule l'épargne d'impôt annuelle.

Achat d'actions d'une corporation

Compare une police d'assurance et un investissement alternatif aux fins de rachat d'actions. Une façon d'établir une entente d'achat-rachat entre des actionnaires d'une petite corporation privée. Les revenus des polices d'assurance détenues par la corporation sont payés par le compte de dividende en capital aux actionnaires survivants pour financer le rachat. L'utilisateur peut sélectionner "Dépôt unique" ou "Dépôts périodiques".

Rente assurée corporative

Montre comment une rente non-prescrite détenue par une corporation, achetée par des fonds de la corporation et soutenue par une police d'assurance-vie peut réduire l'obligation d'impôt sur des gains en capital au décès du propriétaire de la corporation. Compare le revenu et le bénéfice successoral de la rente assurée corporative à ceux de l'investissement alternatif.

Protection de personnes-clés

Compare un produit d'assurance à un investissement alternatif pour le profit de personnes-clés. Illustre comment l'assurance-vie protège une petite corporation privée contre la perte d'un employé sur laquelle repose le succès de l'entreprise. L'assurance achetée peut être illustrée sur la base de paiements périodiques ou du dépôt d'une prime unique. L'utilisateur peut sélectionner "Dépôt unique" ou "Dépôts périodiques".

Rachat d'actions

Compare une police d'assurance à un investissement alternatif en vue d'un rachat. Une façon d'établir une entente d'achat-rachat entre des actionnaires importants d'une petite corporation privée, financée au moyen d'une assurance-vie dont la corporation est propriétaire et bénéficiaire. L'utilisateur peut sélectionner "Dépôt unique" ou "Dépôts périodiques".

Assurance par cofinancement

Fournit de l'information aux compagnies désireuses de récompenser de jeunes employés en les aidant à acheter une police d'assurance-vie. Cette illustration peut être cofinancée selon la valeur du fonds, la valeur de rachat ou le coût net d'assurance pure. Illustre le cofinancement *régulier* ou *inversé*.

Actionnaire-employé

Compare une police d'assurance à un investissement alternatif pour le profit d'un employé/actionnaire. Fait valoir la provision de bénéfices futurs pour attirer et retenir des employés qui détiennent des parts dans la corporation. L'utilisateur peut sélectionner "Dépôt unique" ou "Dépôts périodiques".

Rente assurée à levier financier

Illustre comment une rente non-prescrite détenue par une corporation, achetée avec de l'argent emprunté et garantie par une police d'assurance-vie peut réduire l'obligation d'impôt sur des gains en capital au décès du propriétaire de la corporation. Calcule les épargne potentielles.

MAXIMISATION DE LA PENSION AU DÉCÈS**Maximisation de la rente au décès**

Compare un produit d'assurance à un investissement alternatif ("IA") pour maximiser une succession. Pour un client plus âgé disposant d'un surplus de revenu de retraite, ce concept propose une façon efficace de contrer l'impôt pour maximiser des legs.

F.E.R.R. assuré

Montre comment préserver la valeur d'un fonds enregistré de revenu de retraite pour la succession de l'assuré en assurant le solde au décès du fonds enregistré de revenu de retraite (F.E.R.R.). Une comparaison est faite entre un F.E.R.R. assuré et un F.E.R.R. non-assuré dans le bénéfice successoral.

Maximisation d'un F.E.R.R. au décès

Propose une comparaison du bénéfice successoral entre une police d'assurance et un investissement alternatif. Pour ceux qui disposent d'un surplus de revenu de retraite et qui désirent transférer le capital d'un R.É.E.R. libre d'impôt à des bénéficiaires au décès.

DON DE CHARITÉ**Rente de charité**

Compare le paiement et les bénéfices d'impôt d'une rente de charité à un investissement alternatif. Invite un donateur à fournir une somme globale à un organisme de charité en échange d'un revenu à vie.

Dons d'assurance-vie

Pour ceux qui disposent d'un surplus de revenu et qui désirent faire un don significatif à un organisme de charité à leur décès, tout en recevant des crédits d'impôt pour leur contribution annuelle à une police d'assurance-vie à l'abri de l'impôt.

Rente pour don de charité assurée

Préserve la somme initiale investie (pour un ou des organismes de charité) dans une rente viagère prescrite sans durée garantie non-enregistrée, tout en générant un revenu à vie pour le donateur. Compare le revenu d'une rente pour don de charité assurée à celui d'un investissement alternatif.

CONCEPTS DIVERS**Taux de rendement interne**

Présente une analyse détaillée du coût annuel de l'assurance dans une police Vie universelle ou temporaire jusqu'à 100 ans + fonds de réserve et une estimation indépendante du taux de rendement interne sur l'élément "Épargne". Calcule le taux de rendement interne sur la portion "Épargne" et le bénéfice successoral.

Assurance familiale par cofinancement

Présente de l'information aux parents désireux d'aider leurs enfants adultes à acheter une police d'assurance-vie. Cette illustration peut être cofinancée selon la valeur du fonds, la valeur de rachat ou le coût net d'assurance pure. Illustre le cofinancement *régulier* ou *inversé*.

SECTION 4: L'ÉDITEUR DE FICHIERS DE LIAISON

PARTIE A: INTRODUCTION

L'éditeur de fichiers de liaison d'ADDCALC

L'éditeur de fichiers de liaison d'ADDCALC a été conçu pour permettre aux usagers de créer des illustrations de produits dans les cas où le logiciel d'illustration de produits de la compagnie pour laquelle ils travaillent n'exporte pas directement dans ADDCALC.

ADDCALC communique avec le logiciel d'illustration de produits de plusieurs grandes compagnies d'assurance par un fichier de liaison. Comme le nom l'indique, l'information sur les produits, telle que les taux, le capital assuré, les coûts de mortalité, les valeurs du fonds, etc. est exportée dans le programme ADDCALC depuis le logiciel d'illustration de produits au moyen d'un fichier de liaison. C'est la responsabilité de la compagnie d'assurance-vie de programmer son logiciel pour envoyer l'information par le fichier de liaison dans le programme ADDCALC. Toutes les compagnies ne le font pas encore. Pour vous habiliter à utiliser les produits de la compagnie, même s'ils ne sont pas "reliés" à ADDCALC, Vortex a créé l'éditeur de fichiers de liaison. Cette application vous permet de créer des illustrations d'ADDCALC basées sur les données de produits de n'importe quelle compagnie d'assurance au Canada, que cette compagnie supporte directement ADDCALC ou non. Vous aurez à entrer manuellement toutes les données de produits dont ADDCALC a besoin pour créer des illustrations. Il faut prendre soin de bien entrer toutes les données que requiert ADDCALC. L'éditeur de fichiers de liaison rend ce procédé aussi facile que possible pour vous. En plus de l'entrée de vos données, enregistrez le fichier et quittez le programme de l'éditeur de fichiers de liaison: ADDCALC chargera automatiquement la nouvelle information comme si elle venait directement du logiciel d'illustration de produits d'une compagnie.

Pour activer l'éditeur de fichiers de liaison, cliquez sur le bouton "créer" dans le coin droit inférieur de l'écran d'information de base d'ADDCALC.

Champs d'entrée des données de l'éditeur de fichiers de liaison

Les tableaux des champs d'entrée de données de l'éditeur de fichiers de liaison des pages 51, 52, 54, et 56 présentent une description des champs disponibles dans l'éditeur de fichiers de liaison. Certains des champs n'ont pas à être remplis. Par exemple, si vous illustrez un cas de Vie unique, il n'y a pas à remplir les espaces réservés aux quatre autres vies possibles.

PARTIE B: LES MENUS DE L'ÉDITEUR DE FICHIERS DE LIAISON

Les menus déroulants de l'éditeur de fichiers de liaison

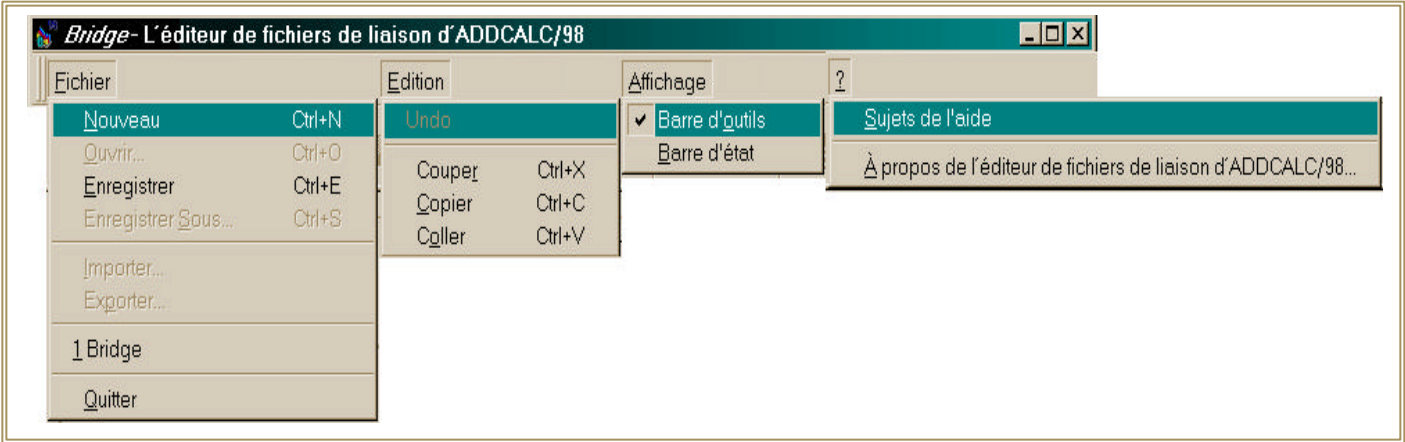


Figure 25: Les menus de l'éditeur de fichiers de liaison

Certains des items de menus montrés ci-dessus ne sont pas disponibles (accessibles) dans cette version d'ADDCALC.

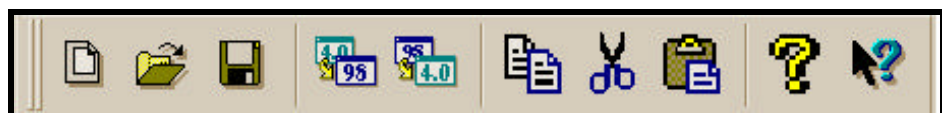
ACTIONS DES TOUCHES DU CLAVIER			
BARRE DU MENU DU FICHIER DE LIAISON: MENUS DÉROULANTS			
COMMANDE	RACCOURCI AU CLAVIER	TOUCHE DE RACCOURCI ALTERNATIF	DESCRIPTION
Menu Fichier	Pressez Alt+F, puis pressez:		
Nouveau	n	Ctrl+N	Crée un nouveau fichier de liaison d'ADDCALC dans l'éditeur de fichiers de liaison d'ADDCALC.
Ouvrir	o	Ctrl+O	Non accessible dans cette version d'ADDCALC.
Enregistrer	e	Ctrl+E	Le fichier de liaison en cours est enregistré – pas besoin de boîte de dialogue
Enregistrer sous	s	Ctrl+S	Non accessible dans cette version d'ADDCALC.
Importer	i	--	Non accessible dans cette version d'ADDCALC.
Exporter	p	--	Non accessible dans cette version d'ADDCALC.
Fichier récent	< numéro >	--	Le fichier correspondant au numéro sélectionné.
Quitter	q	Alt + F4	Ferme ADDCALC.
Menu Édition	Pressez Alt+E, puis pressez:	CE MENU N'EST DISPONIBLE QUE DEPUIS L'INTÉRIEUR DE LA GRILLE DES COLONNES DANS LA FENÊTRE DES COLONNES	
Annuler	a	Ctrl + Z	Utilisez cette commande pour annuler la dernière action éditée si possible. Le nom de la commande change, selon ce que fut la dernière action. La commande Annuler devient inaccessible (en gris) sur le menu si vous ne pouvez pas annuler votre dernière action.
Couper	r	Ctrl + X	Utilisez cette commande pour enlever du document des données sélectionnées et les envoyer au presse-papier. Cette commande n'est pas disponible s'il n'y a pas de données sélectionnées. Les données envoyées au presse-papier remplacent celles qui y étaient

ACTIONS DES TOUCHES DU CLAVIER			
BARRE DU MENU DU FICHIER DE LIAISON: MENUS DÉROULANTS			
COMMANDE	RACCOURCI AU CLAVIER	TOUCHE DE RACCOURCI ALTERNATIF	DESCRIPTION
<u>C</u> opier	c	Ctrl + C	déjà. Utilisez cette commande pour copier des données sélectionnées envoyées dans le presse-papier. Cette commande n'est pas disponible s'il n'y a pas de données sélectionnées. Les données copiées dans le presse-papier remplacent celles qui étaient déjà.
<u>C</u> oller	o	Ctrl + V	Utiliser cette commande pour insérer une copie des contenus du presse-papier au point d'insertion. Cette commande n'est pas disponible si le presse-papier est vide.
Menu <u>A</u>ffichage Pressez Alt+ V puis pressez:			
<u>B</u> arre d'outils	o	--	Montre/cache la barre d'outils (alternance). Utilisez cette commande pour afficher ou cacher la barre d'outils, ce qui inclut des boutons pour quelques-unes des commandes les plus communes dans l'éditeur de fichiers de liaison d'ADDCALC. Un crochet apparaît à côté de l'item du menu quand la barre d'outils est affichée.
<u>B</u> arre d'état	b	--	Montre/cache la barre d'état (alternance) Utilisez cette commande pour afficher et cacher la barre d'état, qui décrit l'action à exécuter par l'item du menu ou le bouton de la barre d'outils où le pointeur de la souris est dirigé. Un crochet apparaît à côté de l'item du menu quand la barre d'état est affichée.
Menu <u>A</u>ide Pressez Alt+?, puis pressez:			
<u>R</u> ubriques d'aide	h	--	Fenêtre de l'index de l'aide de l'éditeur de fichiers de liaison d'ADDCALC. Utilisez cette commande pour afficher un écran d'aide avec des onglets. L'onglet "Contenu" affiche les "livres" de rubriques d'aide; les onglets "Index" et "Rechercher" vous aident à trouver des rubriques particulières.
<u>A</u> propos de ...	a	--	Utilisez cette commande pour afficher la notice du copyright et le numéro de la version de votre copie de l'éditeur de fichiers de liaison d'ADDCALC.

Tableau 7: Menus déroulants de la barre de menu de l'éditeur de fichiers de liaison

PARTIE C: LA BARRE D'OUTILS DE L'ÉDITEUR DE FICHIERS DE LIAISON

La barre d'outils est affichée à travers le haut de la fenêtre d'application, en-dessous de la barre de menu. La barre d'outils procure un accès rapide avec la souris à plusieurs outils utilisés dans l'éditeur de fichiers de liaison d'ADDCALC. Pour cacher ou afficher la barre d'outils, choisissez Barre d'outils dans le menu "Affichage". La barre de menu et la barre d'outils peuvent toutes deux être fixes ou "flottantes".



Commande NOUVEAU

Crée un nouveau fichier de liaison d'ADDCALC dans l'éditeur de fichiers de liaison d'ADDCALC.



Non accessible dans cette version d'ADDCALC.



Commande ENREGISTRER

Enregistre le fichier de liaison actif d'ADDCALC.



Non accessible dans cette version d'ADDCALC.



Non accessible dans cette version d'ADDCALC.



Commande COPIER

Copie des données du fichier de liaison dans le presse-papier. Utilisez cette commande pour copier des données sélectionnées dans le presse-papier. Cette commande est disponible seulement dans l'écran "Colonnes". Elle n'est pas disponible s'il n'y a pas eu de données sélectionnées; cliquez dans la grille "Colonnes" pour activer cette commande.

Commande COUPER



Efface des données du fichier de liaison et les envoie dans le presse-papier. Utilisez cette commande pour enlever les données sélectionnées du document et les placer dans le presse-papier. Cette commande est disponible seulement dans l'écran "Colonnes". Elle n'est pas disponible s'il n'y a pas eu de données sélectionnées; cliquez dans la grille "Colonnes" pour activer cette commande.

Commande COLLER



Colle les données du presse-papier dans le fichier de liaison. Utilisez cette commande pour insérer une copie de ce que contient le presse-papier au point d'insertion. Cette commande est disponible seulement dans l'écran "Colonnes". Elle n'est pas disponible s'il n'y a pas eu de données sélectionnées; cliquez dans la grille "Colonnes" pour activer cette commande. Cette commande n'est pas disponible si le presse-papier est vide.



Commande AU SUJET DE...

Affiche la notice de copyright et le numéro de la version de votre copie de l'éditeur de fichiers de liaison d'ADDCALC.



Commande AIDE CONTEXTUELLE

Cliquez sur ce bouton d'aide contextuelle et le pointeur de la souris se change en une flèche et un point d'interrogation. Puis cliquez quelque part dans la fenêtre de l'éditeur de fichiers de liaison d'ADDCALC, comme sur un autre bouton de la barre d'outils ou un champ. La rubrique d'aide sera montrée pour l'item sur lequel vous avez cliqué.

PARTIE D: LES ÉCRANS DE L'ÉDITEUR DE FICHIERS DE LIAISON

Écran "Information de base"

The screenshot displays the 'Addcalc Bridge File Editor' application window. The title bar reads 'Untitled- L'éditeur de fichiers de liaison d'ADDCALC/98'. Below the menu bar (Fichier, Edition, Affichage, ?), there is a toolbar with icons for file operations. The main content area is titled 'Addcalc Bridge File Editor' and contains the following fields:

- Révision #: 1 (dropdown)
- Nom du produit: Generic Product (text field)
- Montant assuré: \$100,000.00 (text field)
- Nom de l'agent: Ms. Broker (text field)
- Taux de paiement unique: 6.000% (text field)
- Nom du prospect: Mr. Prospect (text field)
- Taux d'impôt: 50.000% (text field)
- Âge: 40 (dropdown)
- Sexe: Homme (dropdown)
- Prime à paiement unique: \$0.00 (text field)
- Classification: Non-fumeur (dropdown)
- Type de produit: Vie universelle (dropdown)
- Exonérée?: Oui (dropdown)
- Type de bénéfice au décès: Croissant avec la valeur du fonds/paiements additionnels (dropdown)
- Chemin de la DLL Windows: C:\Program Files\YourCompany\YourProduct (text field)

At the bottom, there is a tabbed interface with the following tabs: 'Info de base' (selected), 'Concepts', 'Taux', 'Assuré(s)', and 'Colonnes'.

Figure 26: Écran d'information de base de l'éditeur de fichiers de liaison

Entrez l'information appropriée ou sélectionnez-la depuis les menus déroulants quand cela est indiqué. L'écran d'information de base contient l'information pour le premier assuré. liaison

CHAMPS DE L'ÉDITEUR DE FICHIERS DE LIAISON – ÉCRAN D'INFO DE BASE	
NOM DU CHAMP	DESCRIPTION
Révision #	Non accessible dans cette version d'ADDCALC.
Nom du produit	Le nom de votre produit d'assurance.
Nom du prospect	Le nom du prospect.
Nom de l'agent	Le nom de l'agent/courtier.
Sexe du prospect	Femme ou homme.
Âge du prospect	Âge de 1 à 99.
Classe du prospect (consommation de tabac))	Non-fumeur ou fumeur.
Montant assuré de la police	Jusqu'à deux décimales.
Taux d'imposition	Exprimé en pourcentage. E.g.: 45.50 serait entré comme 0.455.
Taux d'intérêt du paiement unique (%)	Exprimé en pourcentage. E.g.: 9.00 serait entré comme 0.09. Ceci s'applique seulement dans les cas de pré-paiement de la prime.
Prime à paiement unique	Montant à déposer dans le compte de dépôt de prime. Jusqu'à deux décimales. Ceci s'applique seulement dans les cas de pré-paiement de la prime.
Type de produit	Les sélections comprennent: Vie universelle, Temporaire jusqu'à 100 ans, Temporaire jusqu'à 100 + fonds de réserve, Police avec participation (e.g.: vie entière, vie exceptionnelle), et 5 ou 10 ans temporaire.
Type de bénéfice successoral	Les sélections comprennent: Nivelé, Croissant avec la valeur du fonds/additions payées, etc, Croissant avec la valeur du fonds + (i.e.: en excédant de la valeur du capital assuré + valeur du fonds), et Croissant, sans valeur du fonds.
Police exonérée?	Non exonérée ou exonérée.
Windows: Chemin du DLL	Non accessible dans cette version d'ADDCALC.

Tableau 8: Champs de l'éditeur de fichiers de liaison pour l'écran d'information de base

**NOTE**

Certains champs n'ont pas de couleur de fond distincte et ne peuvent être sélectionnés. Ces champs sont soit non disponibles (non accessibles) pour cette version d'ADDCALC, soit rendus disponibles (accessibles) selon l'information entrée dans d'autres champs.

Si la valeur dans le champs "Âge" est changée, une boîte de message vous informera que les données de la colonne associée ont été ajustées au nombre d'années à illustrer.

Écran du ou des taux

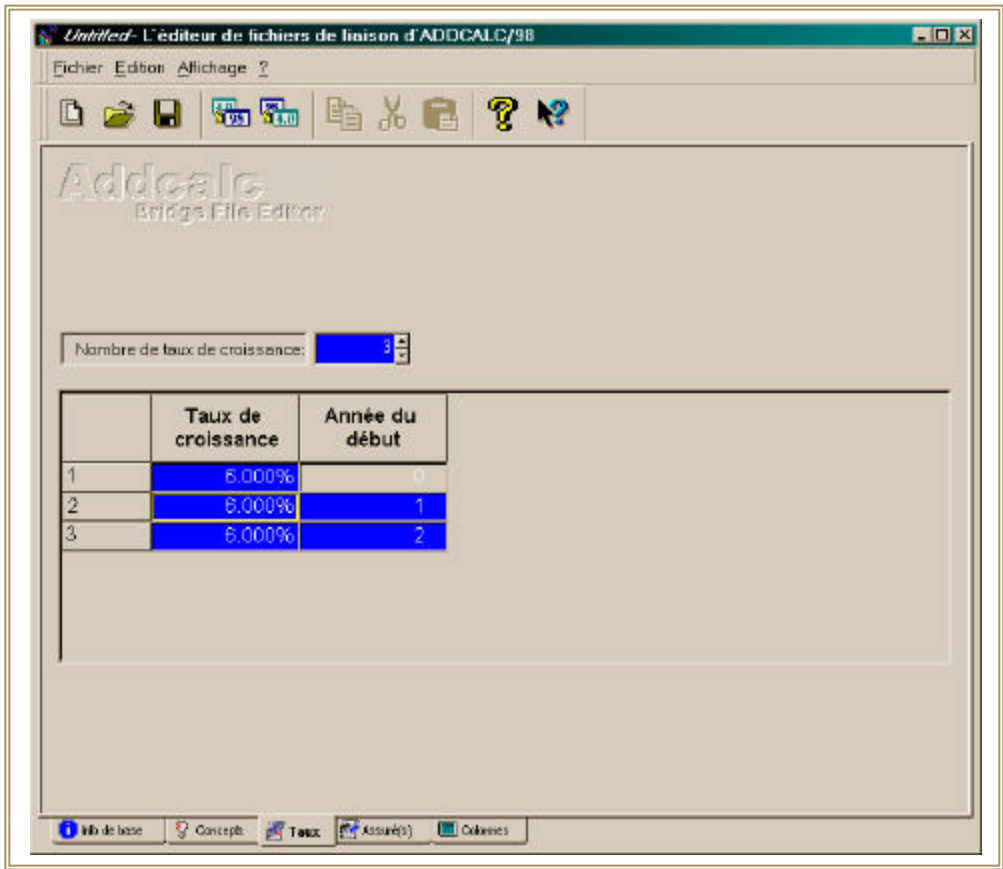


Figure 27: Écran du ou des taux de l'éditeur de fichiers de liaison

Cet écran vous permet d'entrer plusieurs taux de croissance.

CHAMPS DE L'ÉDITEUR DE FICHIERS DE LIAISON – ÉCRAN DU OU DES TAUX	
NOM DU CHAMP	DESCRIPTION
Numéro des taux de croissance	Le numéro des taux de taux de croissance à suivre (maximum de 5) dans la grille des taux de croissance.
Grille des taux de croissance – l'“année de début” représente l'année, partant d'un écart de zéro, où le taux correspondant de croissance sera effectif. La valeur doit être zéro dans l'an 1. La grille des taux de croissance comprend l'information suivante pour chaque assuré, jusqu'à un maximum de 5 taux de croissance/années de début:	
Taux de croissance	Exprimé en pourcentage: 7% serait stocké comme 0.07. 6.000% est placé par défaut – ajustez en conséquence.
Année de début du taux de croissance	L'année, partant d'un écart de zéro, où ce taux sera effectif. La première année de début du taux de croissance doit être zéro; en conséquence, ce champ n'est pas accessible pour l'année de début du taux de croissance #1.

Tableau 9: Champs de l'éditeur de fichiers de liaison pour l'écran du ou des taux

**NOTE**

L'écran du ou des taux s'applique seulement aux cas de Vie universelle pour illustrer la croissance dans le fonds de réserve.

Écran de (ou des) assuré(s)

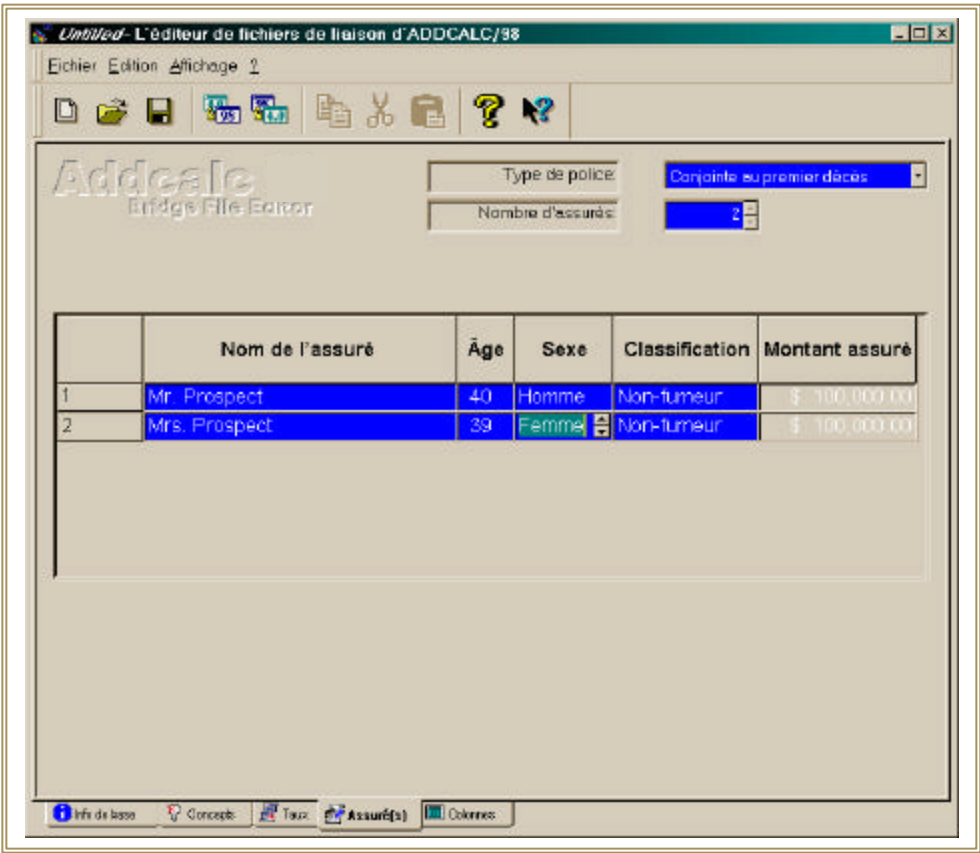


Figure 28: Écran du ou des assurés de l'éditeur de fichiers de liaison

Cet écran vous permet d'entrer des "vies multiples" ou des "vies conjointes". S'il n'y a qu'un assuré, l'information sur cet écran reflètera l'écran "Information de base". Le champ "Nombre d'assurés" disponible ou non selon la sélection entrée dans le champ "Type de police".

CHAMPS DE L'ÉDITEUR DE FICHIERS DE LIAISON – ÉCRAN DES ASSURÉS	
NOM DU CHAMP	DESCRIPTION
Type de police	Les sélections comprennent Vie unique, Conjointe au premier décès, conjointe au dernier décès et Vies multiples (non conjointes).
Numéro des assurés	Numéro des vies à suivre. Vie unique serait exprimé par 1
Grille des assurés – elle contient l'information suivante pour chaque assuré, jusqu'à un maximum de 5 assurés.	
Nom	Le nom de l'assuré.
Âge	L'âge de l'assuré.
Sexe	Femme ou Homme. Utilisez le bouton à cet effet ou la barre d'espace du clavier pour changer la valeur pour le sexe et la classification.
Classification (quant à l'usage du tabac)	Non-fumeur ou fumeur. . Utilisez le bouton à cet effet ou la barre d'espace du clavier pour changer la valeur pour le sexe et la classification.
Montant assuré	Le montant de l'assurance pour cet assuré. Pour les cas conjoints, ce montant sera identique au montant assuré de toute la police.

Tableau 10 Champs de l'éditeur de fichiers de liaison pour l'écran des assurés

Écran des colonnes

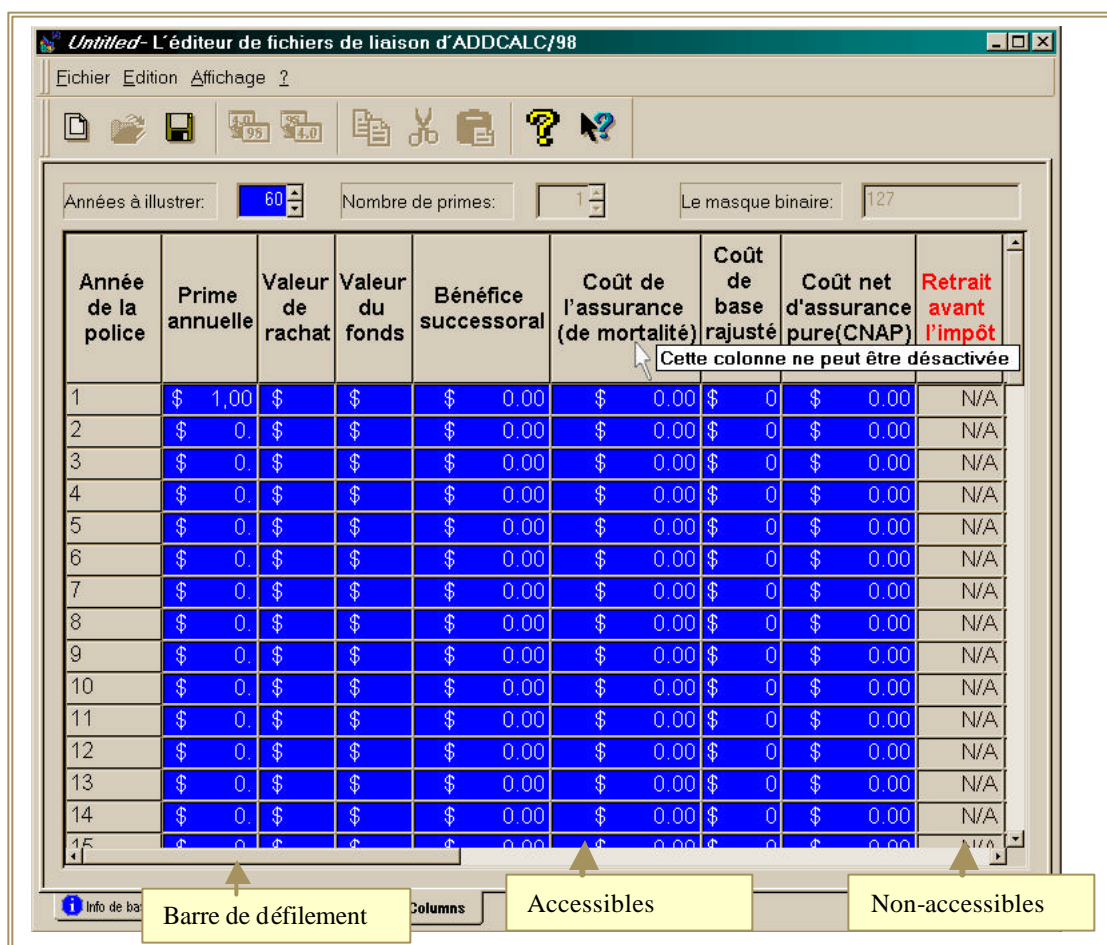


Figure 29: Écran des colonnes de l'éditeur de fichiers de liaison

L'écran des colonnes vous permet d'entrer les valeurs dans une grille de colonnes pour chaque année de la police.

CHAMPS DE L'ÉCRAN DES COLONNES

Années à illustrer

Chaque colonne peut contenir 100 années de données; cependant le ou les assurés ne peuvent avoir plus de 100 ans. En conséquence, le champ "Années à illustrer" ne peut excéder l'âge de 100 ans. Si, par exemple, l'âge de l'assuré est 40 ans, un message d'erreur apparaîtra si vous essayez d'entrer un nombre plus grand que 60 dans le champ "Années à illustrer".

Nombre de primes

Le nombre d'années de primes à payer. Ce champ n'est pas accessible pour une entrée directe; cependant, vous pouvez visualiser le changement de la valeur quand vous faites des entrées dans la colonne "Prime annuelle".

Colonne "Bit Mask"

Non accessible dans cette version d'ADDCALC

GRILLE DES COLONNES

La grille des colonnes vous permet de fixer quelles colonnes seront disponibles (actives) ou non disponibles, et ainsi de fixer les types de données qui peuvent être entrées. Les colonnes disponibles sont montrées avec un en-tête en texte noir et des rangées avec un fond bleu. Les données peuvent être entrées dans ces colonnes pour chaque année de la police. Les colonnes non disponibles apparaissent avec un en-tête en texte rouge et des rangées sans couleur de fond différente. Les colonnes disponibles par défaut sont obligatoires et ne peuvent être désactivées. Les colonnes non disponibles par défaut peuvent être activées simplement en cliquant sur l'en-tête de la colonne. Il s'agit d'une fonction en alternance, de sorte qu'en cliquant de nouveau sur l'en-tête la colonne est désactivée. En déplaçant le pointeur de la souris sur l'en-tête de la colonne, vous verrez un signal indiquant si une colonne peut être désactivée ou non (comme dans la figure 29). Utilisez les barres de défilement pour visualiser toutes les colonnes et rangées disponibles.

Utilisez la fonction "Couper et coller" pour entrer des valeurs répétées dans d'autres cellules.



NOTE

Certaines colonnes sont obligatoires et ne peuvent être désactivées, puisqu'ADDALC a besoin de cette information. Les valeurs pour ces colonnes doivent être fournies par la proposition de la police. Les autres colonnes sont optionnelles et peuvent demeurer désactivées.

CHAMPS DE L'ÉDITEUR DE FICHIERS DE LIAISON – ÉCRAN DES COLONNES

NOM DU CHAMP	DESCRIPTION
COLONNES OBLIGATOIRES	
Colonne "Prime annuelle"	Colonne requis ; jusqu'à 100 ans de données, ne peut dépasser l'âge de 100 ans. La prime annuelle actuelle de la police. Si vous spécifiez une prime à paiement unique, ne placez pas cette valeur ici. Utilisez les primes annuelles actuelles qui seront payées par le compte de paiement unique.
Colonne "Valeur de rachat"	Colonne requis ; jusqu'à 100 ans de données, ne peut dépasser l'âge de 100 ans. La valeur que l'assuré recevra si il/elle encaisse la police (i.e. après que les charges de rachat ont été payées). Cette valeur DOIT être avant impôt. Si les chiffres du retrait sont inclus, ceux-ci doivent être nets (incluant les frais et les CHARGES du retrait).
Colonne "Valeur du fonds"	Colonne requis ; jusqu'à 100 ans de données, ne peut dépasser l'âge de 100 ans. La valeur interne du fonds de la police avant que ne soient appliquées toutes charges de rachat. Cette valeur DOIT être avant impôt. Si les chiffres du retrait sont inclus, ceux-ci doivent être nets (incluant les frais et les CHARGES du retrait).
Colonne "Bénéfice successoral"	Colonne requis ; jusqu'à 100 ans de données, ne peut dépasser l'âge de 100 ans. Le bénéfice successoral de la police. Si les chiffres du retrait sont inclus, ceux-ci doivent être nets (incluant les frais et les CHARGES du retrait).
Colonne "Coût de l'assurance" (coûts de mortalité)	Colonne requis ; jusqu'à 100 ans de données, ne peut dépasser l'âge de 100 ans. Toutes charges payées par la valeur du fonds, incluant les coûts de mortalité, les impôts et les frais.
Colonne "Coût de base rajusté" (CBR)	Colonne requis ; jusqu'à 100 ans de données, ne peut dépasser l'âge de 100 ans. Le CBR de la police seulement. Vous pouvez avoir à demander une cote spéciale à votre compagnie d'assurance pour obtenir ces valeurs. Les valeurs du CBR d'un fonds séparé ne doivent pas être prises en compte.

CHAMPS DE L'ÉDITEUR DE FICHIERS DE LIAISON – ÉCRAN DES COLONNES	
NOM DU CHAMP	DESCRIPTION
Colonne "Coût net d'assurance pure" (CNAP)	Colonne requis ; jusqu'à 100 ans de données, ne peut dépasser l'âge de 100 ans. Le CNAP de la police seulement. Vous pouvez avoir à demander une cote spéciale à votre compagnie d'assurance pour obtenir ces valeurs. Les valeurs du CBR d'un fonds séparé ne doivent pas être prises en compte.
COLONNES OPTIONNELLES	
Colonne "Retrait avant impôt"	Colonne optionnelle ; jusqu'à 100 ans de données, ne peut dépasser l'âge de 100 ans. Le montant actuellement retiré de la police. Cette colonne pourrait être la même que celle après impôt dans les cas où il n'y a pas d'impôt, comme une CR et une assurance détenue par un organisme de charité. Pour utiliser cette colonne, votre logiciel doit habiliter les usagers à spécifier soit retraits avant impôt (Générateur de revenu et Fiducie de retraite), soit retraits après impôt (CR). N'incluez pas les frais de retrait ou les charges de rachat dans ces valeurs. Note: si vous sélectionnez cette colonne, tous les concepts d'ADDCALC seront désactivés à l'exception de Générateur de revenu, de Fiducie de retraite et de CR. En conséquence, sélectionnez cette colonne seulement si les retraits sont spécifiés dans la proposition originale. Ne faites pas de colonne avec des zéros.
Colonne "Portion du retrait imposable"	Colonne optionnelle ; jusqu'à 100 ans de données, ne peut dépasser l'âge de 100 ans. La portion imposable du retrait avant impôt. Pour utiliser cette colonne, votre logiciel doit habiliter les usagers à spécifier soit retraits avant impôt (Générateur de revenu et Fiducie de retraite), soit retraits après impôt (CR). N'incluez pas les frais de retrait ou les charges de rachat dans ces valeurs. Note: si vous sélectionnez cette colonne, tous les concepts d'ADDCALC seront désactivés à l'exception de Générateur de revenu, de Fiducie de retraite et de CR. En conséquence, sélectionnez cette colonne seulement si les retraits sont spécifiés dans la proposition originale. Ne faites pas de colonne avec des zéros.
Colonne "Valeur du fonds séparé avant impôt"	Colonne optionnelle ; jusqu'à 100 ans de données, ne peut dépasser l'âge de 100 ans. Le solde du fonds séparé avant l'application de l'impôt. Note: si vous sélectionnez cette colonne, les concepts Assurance pour don de charité et (possiblement) CR seront désactivés. En conséquence, cette colonne devrait être remplie seulement si les fonds séparés sont attachés à la police. Ne faites pas de colonne avec des zéros.
Colonne "Valeur du fonds séparé après impôt"	Colonne optionnelle ; jusqu'à 100 ans de données, ne peut dépasser l'âge de 100 ans. Le solde du fonds séparé après l'application de l'impôt. Normalement, ceci implique de l'impôt sur des gains en capital non réalisés (maintenant réalisés). Note: si vous sélectionnez cette colonne, les concepts Assurance pour don de charité et (possiblement) CR seront désactivés. En conséquence, cette colonne devrait être remplie seulement si les fonds séparés sont attachés à la police. Ne faites pas de colonne avec des zéros.
Colonne "Montant net de risque" (capital assuré)	Colonne optionnelle ; jusqu'à 100 ans de données, ne peut dépasser l'âge de 100 ans. Plusieurs produits ajustent maintenant le montant net de risque (MNDR) pour maximiser la croissance interne de la valeur du fonds dans le but de générer un retrait potentiel maximum.

Tableau 11: Champs de l'éditeur de fichiers de liaison pour l'écran des colonnes

Retour à ADDCALC

Enregistrez votre fichier en cliquant sur le bouton “Enregistrer” de la barre d’outils en complément de vos entrées de données dans l’éditeur de fichiers de liaison. Lorsque l’éditeur de fichiers de liaison est ouvert, l’application d’ADDCALC est impossible. Pour retourner dans ADDCALC, l’éditeur de fichiers de liaison doit être fermé (la figure 30 affiche une boîte de message qui apparaît sur le haut d’ADDCALC pour vous en informer). Quand l’éditeur de fichiers de liaison a été fermé, votre nouveau fichier de liaison est automatiquement enregistré. ADDCALC chargera la boîte de dialogue “Nouveau fichier” ; le concept que vous sélectionnez utilisera votre nouveau fichier de liaison. Certains concepts peuvent ne pas être disponibles selon la sélection faite dans l’éditeur de fichiers de liaison.

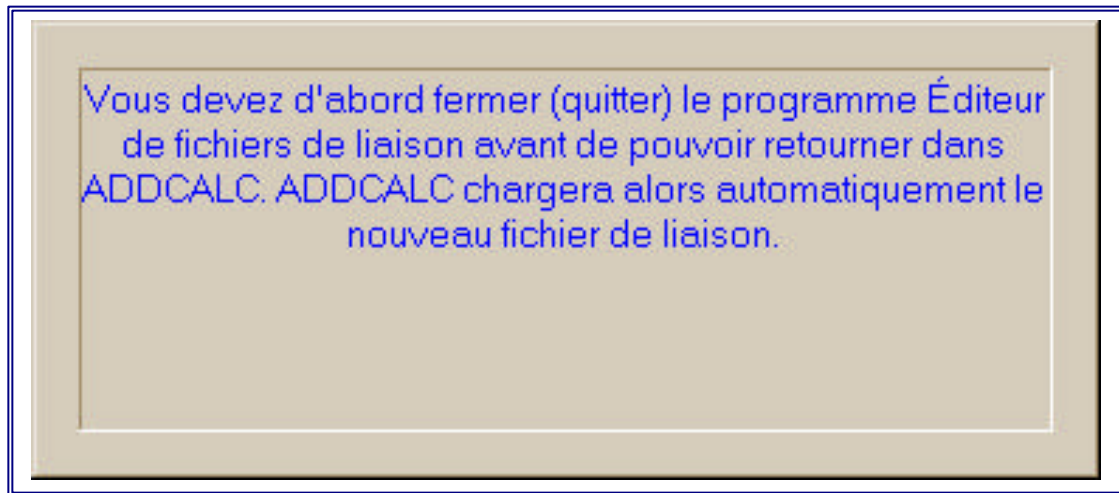


Figure 30: Une boîte de message

SECTION 5:

INDEX

A

À propos d'ADDCALC	14, 16, 37, 47
ADDCALC <u>T</u> utoriel	14
Aide contextuelle	14, 36, 48
Aide pour les concepts	39
Aide pour les graphiques d'ADDCALC	38
Ajuster l'apparence de l'illustration	19
Ajuster la taille de la fenêtre	8
Ajuster les chiffres dans les champs accessibles	19
Ajuster les options de champ dans les champs accessibles	19
Années à illustrer	53
<u>A</u> nnuler	21, 46
Aperçu avant impression	9, 14, 15, 26
Assurance corporative	39, 40, 42
Au sujet de...	48

B

Barre d'état	14, 15, 36, 47
Barre d'outils	47
Barre d'outils "schéma des couleurs"	35
Barre d'outils attachée	12, 48
Barre d'outils des graphiques d'ADDCALC	28
Barre d'outils flottante	12, 48
Barre de dessins	35
Barre de la palette de couleurs	35
Barres de défilement	8, 9
Boîte de dialogue Nouveau fichier	7, 56
Bouton rotatif	24

C

Changer le nom de l'utilisateur	16
Changer le nom de la compagnie	16
<u>C</u> oller	21, 47, 48
Colonne "Bénéfice successoral"	54
Colonne "Coût de base rajusté"	54
Colonne "Coût de l'assurance"	54
Colonne "Portion du retrait imposable"	55
Colonne "Prime annuelle"	54
Colonne "Retrait avant impôt"	55
Colonne "Valeur de rachat"	54
Colonne "Valeur du fonds séparé avant impôt"	55
Colonne "Valeur du fonds"	54
Colonnes	26, 27
<u>C</u> onfiguration de l'impression	15
Configuration de l'imprimante	14
Contrôle de l'application	8
<u>C</u> opier	21, 47, 48
Couleur de l'ombragé des colonnes	14, 16, 20

Couper	21, 46, 48
Créer un nouveau produit	14, 15

D

Déplacer la fenêtre	8
Description des concepts	41
Désinstall ADDCALC	6
<u>D</u> eux pages	26
Dimensionner la légende	34
Divers	39, 40, 44
Don de charité	39, 40, 43

E

<u>E</u> dition	15, 21, 22, 29, 38
Enregistrement d'un tableau	25
<u>E</u> nregistrer	10, 11, 14, 15, 25, 46, 48, 56
Enregistrer sous	14, 15, 25, 46
Enregistrer un nouveau document	11
<u>E</u> nvoyer	14
<u>E</u> nvoyer vers	15
Exporter	46

F

F1 help	14, 36, 38
Fichier récent	14, 15
Fixe	34
Flottante	34
<u>F</u> ont	14
Format	21, 22

G

<u>G</u> rande barre d'outils	14, 15
Graphique	13, 16
Graphiques	35
Graphiques d'ADDCALC	27
Grille des assurés	52
Grille des taux de croissance	51
Guides vertical et horizontal	27

I

Importer	46
Impression du sommaire	19
<u>I</u> mprimer	14, 15, 16, 26, 37, 38
<u>I</u> ndex	14, 16, 37
<u>I</u> nformation de base	14, 15, 18, 19
Information pour l'utilisateur	14, 16
<u>I</u> nstallation d'ADDCALC	3
InstallShield	3, 5

L

L'ajustement des polices	16
<i>L'éditeur de fichiers de liaison</i>	
Activer.....	45
Champs.....	45, 50, 51, 52, 54
Colonnes obligatoires	54
Colonnes optionnelles	55
Écran de (ou des) assuré(s).....	52
Écran de (ou des) taux	51
Écran des colonnes	53
Écran Information de base.....	49
Grille des colonnes	46, 54
<i>Introduction</i>	45
Les menus déroulants	46
premier assuré	49, 52
Retour à ADDCALC.....	56
La barre d'outils "Aide"	37
La barre d'outils "Remarques de l'agent"	23
La barre d'outils principale	17
La barre de menu principal	13
La fenêtre "Aperçu avant impression"	26
La fenêtre "Tableau	
Enregistrement d'un tableau	25
Rechargement du tableau enregistré	25
La fenêtre "Tableau"	24
La petite barre d'outils	12
Les boîtes de dialogue OUVRIRE et ENREGISTRER.....	10, 15
Les commandes Réduction, Agrandissement, Restaurer et	
Fermer	8
Les présomptions du concept	26
Logiciel de graphiques	14

M

Maximisation de la pension au décès	39, 40, 43
Menu Affichage	47
Menu Aide	14, 16, 37, 47
Menu Configuration.....	14, 16
Menu Édition	21, 46
Menu Fichier.....	14, 15, 38, 46
Menu Format	21
Menu Voir.....	14, 15
Menus déroulants additionnels dans Remarques de l'agent.....	21

N

Nombre de primes	53
Nouveau	1, 7, 14, 15, 19, 46, 48

O

Options	38
Options des légendes	34
Outil Copier.....	29
Outil d'impression du graphique	29
Outil de changement de couleur.....	29

Outil de changement de type de graphique	29, 33
Outil de modification du graphique	31
Outil de regroupement 3D	30
Outil de rotation du graphique	30
Outil grille horizontale	31
Outil grille verticale	31
Outil pour alterner entre les vues en 3D et 2D.....	30
Outil pour montrer/cacher la légende des séries	30
Outil Zoom.....	30
Ouvrir.....	10, 11, 14, 15, 25, 38, 46
Ouvrir un document antérieurement enregistré.....	15

P

Paragraphe	21, 22
Petite barre d'outils	14, 15
Planification de l'impôt	39, 40, 41
Planification de la retraite.....	39, 40, 41
Planification successorale	39, 40, 41
Police	14, 16, 19, 21, 22, 37, 38
Pour déplacer une barre d'outils	12
Précédente.....	26
Première page de Vortex.....	14, 37

Q

Quitter.....	46
--------------	----

R

Rechargement du tableau enregistré.....	25
Remarques de l'agent	1, 14, 15, 20, 21, 22, 23
Rubriques d'aide	47

S

Signet	38
Site web de Vortex.....	16
Sortie.....	14, 15, 38
Style de puce	21, 22
Support Web	14, 16, 37
Suppression de fichiers ou de dossiers	11

T

Tableau	14, 15, 24, 25
Tabulations	21, 22
Tutoriel	14, 16, 37, 38

U

Une page de sommaire.....	26
Utiliser de l'aide	14, 16, 37
Utiliser les couleurs système	38

Z

Zoom arrière	26
--------------------	----

Zoom avant-----9, 26

LICENCE DE L'UTILISATEUR FINAL DE VORTEX BUSINESS SOFTWARE

IMPORTANT — A LIRE ATTENTIVEMENT: ceci est une entente légale entre vous, l'utilisateur final, et Vortex Business Software Corporation, Suite 3105 - 1201 Marinaside Crescent, Vancouver, B.C. Canada, V6Z 2V2 ("Vortex").

EN INSTALLANT SOIT 16-Bit ADDCALC (ADDCALC POUR WINDOWS 3.x) ou 32-Bit ADDCALC (ADDCALC POUR WINDOWS/95/98/2000/NT) ou l'éditeur de fichiers de liaison d'ADDCALC (désigné individuellement ou collectivement comme le « LOGICIEL ») VOUS ACCEPTEZ LES TERMES DE CETTE ENTENTE.

SI VOUS N'ACCEPTEZ PAS LES TERMES DE CETTE ENTENTE, N'INSTALLEZ PAS LE LOGICIEL. RETOURNEZ RAPIDEMENT LE LOGICIEL ET TOUS LES AUTRES ITEMS (INCLUANT LE MATÉRIEL ÉCRIT) QUI FONT PARTIE DE CETTE PRODUCTION À QUI VOUS L'A PROCURÉE. TOUT PAIEMENT EFFECTUÉ SPÉCIFIQUEMENT POUR L'USAGE DE CETTE VERSION DU LOGICIEL VOUS SERA ENTIÈREMENT REMIS.

Pour préserver et protéger ses droits légaux, Vortex ne vend aucun droit sur le LOGICIEL. En lieu et place, Vortex accorde le droit d'utiliser le LOGICIEL par le biais d'une LICENCE DE LOGICIEL. Vortex retient spécifiquement les titres sur tous les logiciels d'ordinateur Vortex.

1.CONCESSION DE LA LICENCE. En considération du paiement de la Licence et de votre accord pour honorer les termes et conditions de la Licence, Vortex, comme détenteur de celle-ci, vous concède, à vous L'UTILISATEUR FINAL, un droit non exclusif d'utiliser et d'afficher cette copie du LOGICIEL sur un seul ORDINATEUR (c'est-à-dire avec un seul ORDINATEUR) en un seul endroit aussi longtemps que vous souscrirez aux termes de cette Licence. Si le seul ordinateur sur lequel vous utilisez le LOGICIEL fonctionne en réseau, la Licence couvre tous les usagers de ce réseau. Vortex se réserve tous les droits non expressément concédés selon cette entente.

2.PROPRIÉTÉ DU LOGICIEL. Comme UTILISATEUR FINAL DE LA LICENCE, vous possédez les moyens magnétiques, physiques ou autres sur lesquels le LOGICIEL est originellement ou subséquemment enregistré ou fixé, mais une condition expresse de cette Licence est que Vortex retient les titres et la propriété du LOGICIEL enregistré à partir de la (les) copie(s) originale(s) de la disquette et sur toutes les copies subséquentes du LOGICIEL, sans égard à la forme ou au moyen selon lesquels la copie originale ou d'autres copies puissent exister. La Licence n'est pas une vente de l'original ou de toute copie du LOGICIEL.

3 RESTRICTIONS DE COPIE. Le LOGICIEL et le matériel d'accompagnement écrit sont protégés par des droits d'auteurs. Copier sans autorisation le LOGICIEL y compris un LOGICIEL modifié issu de celui-ci ou inclus dans d'autres logiciels, ou le matériel écrit est expressément interdit. Vous pouvez être tenu légalement responsable de toute infraction au droit d'auteurs, causée ou encouragée faute d'avoir respecté les termes de cette Licence. Selon les restrictions ci-dessus et si le LOGICIEL n'est pas une copie protégée, vous pouvez faire une (1) copie seulement comme copie de sauvegarde. Vous devez reproduire et inclure la note de droits d'auteurs dans la copie de sauvegarde.

4.RESTRICTIONS SUR L'UTILISATION. Comme UTILISATEUR FINAL DE LA LICENCE, vous ne pouvez physiquement transporter le LOGICIEL d'un ordinateur à un autre, étant prévu que le LOGICIEL ne peut être utilisé que sur un seul

ordinateur à la fois. Vous ne pouvez transférer électroniquement le LOGICIEL d'un ordinateur à un autre sur un réseau. Vous ne pouvez distribuer de copies du LOGICIEL ou du matériel d'accompagnement écrit à d'autres. Vous ne pouvez modifier, adapter, traduire, changer l'ingénierie, décompiler, désassembler, ou créer des travaux dérivés basés sur le LOGICIEL. Vous ne pouvez modifier, adapter, traduire ou créer des travaux dérivés basés sur le matériel écrit sans obtenir préalablement le consentement écrit de Vortex.

5.RESTRICTIONS DE TRANSFERT. La licence de ce LOGICIEL n'est accordée qu'à vous en tant qu'utilisateur final. Elle ne peut être transférée à quiconque sans le consentement écrit préalable de Vortex. Tout transfert autorisé du LOGICIEL sera lié par les termes et conditions de cette Licence et de cette Garantie limitée. En aucun cas pouvez-vous transférer assigner, louer, laisser, vendre ou autrement disposer du LOGICIEL sur une base temporaire ou permanente à l'exception de ce qui est ici prévu.

6.CESSATION. Cette Licence est en force jusqu'à ce qu'elle se termine. Cette Licence se termine automatiquement sans avis de Vortex si vous faillissez à remplir les conditions qu'elle comporte. À sa cessation, vous devez détruire le matériel écrit et toutes les copies du LOGICIEL, incluant les copies modifiées s'il en existe.

7.ABSENCE DE GARANTIE. LE LOGICIEL ET LE MATÉRIEL D'ACCOMPAGNEMENT ÉCRIT (INCLUANT LES INSTRUCTIONS POUR L'UTILISATION) SONT FOURNIS « TELS QUE VUS » SANS GARANTIE D'AUCUNE SORTE. EN OUTRE, VORTEX NE GARANTIT PAS, NE CERTIFIE PAS, NI NE FAIT AUCUNE REPRÉSENTATION QUANT À L'USAGE OU AUX RÉSULTATS DE L'USAGE DU LOGICIEL OU DU MATÉRIEL ÉCRIT EN TERMES DE JUSTESSE, DE PRÉCISION, DE SÛRETÉ, D'ACTUALITÉ OU AUTRES.

AUCUNE INFORMATION OU AVIS ORAL OU ÉCRIT DONNÉS PAR VORTEX, SES DISTRIBUTEURS, AGENTS, OU EMPLOYÉS NE PEUVENT ACCROÎTRE L'ÉTENDUE DES OBLIGATIONS DE GARANTIE DE VORTEX ET VOUS NE POUVEZ COMPTER EN AUCUN CAS SUR SEMBLABLES INFORMATIONS OU AVIS.

8.NI VORTEX NI QUELQU'UN D'AUTRE QUI A ÉTÉ IMPLIQUÉ DANS LA CRÉATION, LA PRODUCTION OU LA LIVRAISON DE CE PRODUIT NE PEUT ÊTRE TENU RESPONSABLE DE CONSÉQUENCES DIRECTES OU INDIRECTES, DE DOMMAGES ACCIDENTELS (Y COMPRIS DES DOMMAGES POUR PERTE DE PROFITS OU D'INTERRUPTION D'AFFAIRES, PERTE D'INFORMATION D'AFFAIRES OU AUTRES SEMBLABLES) RÉSULTANT DE L'USAGE OU DE L'INAPTITUDE À UTILISER UN TEL PRODUIT MÊME SI VORTEX A ÉTÉ AVISÉ DE LA POSSIBILITÉ DE TELS DOMMAGES.

9.DIVERS. Cette Licence est régie par les lois de la Colombie Britannique au profit de Vortex, ses successeurs et assignés.

CONSENTEMENT

EN INSTALLANT LE LOGICIEL, VOUS RECONNAISSEZ QUE VOUS AVEZ LU CETTE LICENCE, QUE VOUS L'AVEZ COMPRISE, ET QUE VOUS ACCEPTEZ D'ÊTRE LIÉ PAR SES TERMES ET CONDITIONS. VOUS ACCEPTEZ AUSSI QUE CETTE LICENCE EST L'ÉNONCÉ COMPLET ET EXCLUSIF DE L'ENTENTE ENTRE VOUS ET VORTEX ET REMPLACE TOUTES PROPOSITIONS OU ENTENTES ANTÉRIEURES ORALES OU ÉCRITES, ET TOUTES AUTRES

COMMUNICATIONS ENTRE LES PARTIES EN REGARD DE
L'OBJET DE CETTE LICENCE OU AUTRES GARANTIS.

ADDCALC est une marque déposée de Vortex Business Software
Copyright © 2002 Vortex Business Software. Tous droits réservés